

令和5年度

# 要覧



公益財団法人福岡県スポーツ振興センター

# 愛称・シンボルマーク・マスコットについて

## 「愛称（アクション福岡）」について

「アクション福岡」とは、福岡県立スポーツ科学情報センターの設立時に、競技選手をはじめ、広く県民に愛され、身近な施設として親しまれるよう、イメージにふさわしい愛称の募集があり、全国 3,000 点余の中から最優秀作として選考されたものです。



現在では隣接する県立総合プールとあわせて「アクション福岡」と呼ばれ、広く県民の皆様に親しまれています。

「アクション」とは、スペイン語で「行動、行為、活動」を意味し、スポーツ活動にとともなう、躍動感、さわやかさ等、いきいきとしたエネルギーを感じさせるとともに、これからの本県の体育・スポーツの普及・振興を図る中核的施設として、主体的な行動力を簡潔かつ的確に表現したものになっています。

## シンボルマークについて

- 「カラーコンセプト」
  - Ⓣ 情熱 = 躍動
  - Ⓣ 清潔 = 健康



- 「シンボルマーク作成コメント」

スポーツ活動と東平尾公園の山並みとをマッチさせ、建物が持つカーブを取り入れ、建物が人々を柔らかく包み込み、施設を訪れた利用者が健康的に安心して利用できる、「人に優しい施設」のイメージを具現化しました。

## マスコットについて

「とびうめ国体」開催を契機に、福岡県が 21 世紀に向けて躍動するイメージを描いて名付けられた「フックン」を当センターのマスコットとしました。



# 目 次

I 概 要	
1 公益財団法人福岡県スポーツ振興センターについて .....	1
2 「アクション福岡プロジェクトチーム」による管理運営 .....	1
3 各施設等の設置目的 .....	2
4 各施設等の基本的性格 .....	2
5 沿革 .....	3
II 組織図と事務分掌 .....	6
III 事 業	
公益財団法人福岡県スポーツ振興センター事業構成一覧 .....	7
1 公益財団法人福岡県スポーツ振興センター事業 .....	8
2 令和5年度事業計画 .....	20
3 令和4年度事業実績 .....	21
(参考) 令和4年度指定管理施設月別利用者統計 .....	31
IV 施設の概要	
1 福岡県立スポーツ科学情報センター .....	33
2 福岡県立総合プール .....	40
3 福岡県立総合射撃場 .....	44
V 交通案内 .....	47

# I 概要

## 1 公益財団法人福岡県スポーツ振興センターについて

福岡県立総合プールの管理運営のため平成元年に設立された（財）福岡県総合プール公社を前身とし、平成7年福岡県立スポーツ科学情報センターの管理運営を合わせて担うことになったのを機に（財）福岡県スポーツ振興公社に名称変更、その後公益法人制度改革に伴い、平成25年4月から（公財）福岡県スポーツ振興センターとして、福岡県からの委託によるスポーツ振興事業、指定管理施設である福岡県立スポーツ科学情報センター・福岡県立総合プール・福岡県立総合射撃場の施設貸与事業を大きな柱として、本県体育・スポーツの普及・振興を図るとともに、あわせて県民の健康増進と福祉の向上に寄与すべく各種事業を展開しています。

## 2 「アクション福岡プロジェクトチーム」による管理運営

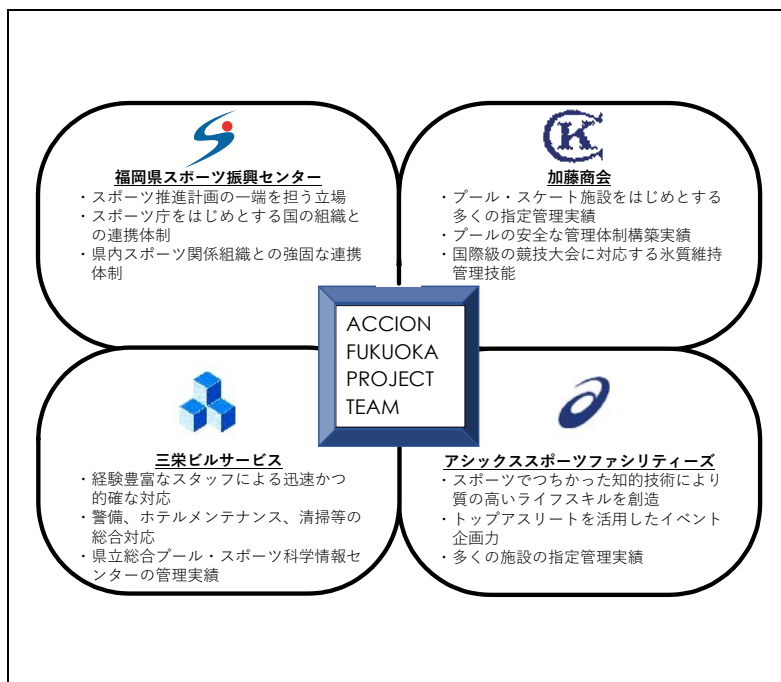
福岡県立スポーツ科学情報センターは令和5年度から、福岡県立総合プールは令和4年度から、株式会社加藤商会、三栄ビルサービス株式会社、アシックススポーツファシリティーズ株式会社と連携した共同企業体「アクション福岡プロジェクトチーム」の代表団体として携わっています。

各社がもつ強みを生かし、福岡県の財産である福岡県立スポーツ科学情報センター、福岡県立総合プールの機能を有効に活用しながら、県民のスポーツ普及や競技力向上と、多様なニーズにあわせた運用をすることにより、海外選手の事前キャンプ等、より一層効果的・効率的な運営を実現しています。

これまでのDevelopment of Sports – “スポーツを発展させる”との考え方から、現在、国際社会で広がりを見せているDevelopment of through Sports – “スポーツを使って発展させる”とした考えに基づき、様々なシーンで福岡県が考える新たなスポーツの価値を発信します。

### 【構成図】

#### アクション福岡プロジェクトチーム



### 3 各施設等の設置目的

#### (1) 福岡県立スポーツ科学情報センター

本県で開催された「とびうめ国体」(平成2年)を記念して平成7年に建設された施設であり、生涯スポーツの普及振興と競技力の維持向上を図り、今後ますます増大していく県民の体育・スポーツのニーズに応えていくため、指導者養成及びスポーツ情報サービスに努めるほか、健康・体力相談等スポーツ科学センターとしての機能を充足し、本県体育・スポーツ振興の中核的役割を果たすことを目的としています。

#### (2) 福岡県立総合プール

水泳、スケート等の普及振興を図り、もって体育・スポーツの振興に資することを目的としています。なお、平成7年度からは、隣接する「福岡県立スポーツ科学情報センター」とともに、本県体育・スポーツ振興の中核的役割を果たすことを目的としています。

#### (3) 福岡県立総合射撃場

散弾銃射撃及びライフル射撃の普及振興並びに射撃技術の向上を図り、もって県民の心身の健全な発達に寄与することを目的としています。

### 4 各施設等の基本的性格

本センターが管理運営する施設は、設置目的を果たすため、次の性格を有しています。

- (1) 生涯スポーツの振興等を図るため、スポーツイベント、サークル活動や各種スポーツ教室を行うことができる施設です。
- (2) 競技力向上を図るため、計画的、効率的に強化事業に活用できる施設です。
- (3) スポーツ指導者の養成や資質の向上を図るため、講習会や研修会等に活用できる施設です。
- (4) 競技力の向上及び体力の維持増進を図るため、健康・体力に関する各種測定及び科学的診断により、利用者への的確な指導助言を行うことができる機能を有する施設です。
- (5) 体育・スポーツに関する各種調査及び研究活動の成果をスポーツ情報として提供することができる施設です。
- (6) 体育・スポーツに関する資料及び記念品等を収集し、展示・閲覧コーナーを有し、広く県民に広報を行うことができる施設です。
- (7) 競技団体との円滑な連携を保つため、体育・スポーツに関する体育団体等が事務局を設置している施設です。

## 5 沿革

年	月	事	項
昭和58年	10月	センター	福岡県スポーツ振興審議会が「県立総合体育・スポーツ施設の設置」について県教育長に建議
昭和59年	4月	プール	プール建設に係わる調査費が措置される
昭和61年	3月	プール	県立総合プール建設用地が福岡市博多区東平尾公園内に決定
	6月	プール	「福岡県21世紀のプラン（新長期計画）」が策定公表、第1次実施計画の中で「県立総合スポーツセンター」の整備構想を策定することが記載される
昭和63年	4月	センター プール センター	県立スポーツセンター（仮称）建設に係わる調査費が措置される 県立総合プール開設準備室が体育課内に設置 県教育庁「県立スポーツセンター（仮称）構想庁内検討委員会」の設置
	12月	プール	県立総合プール条例（昭63福岡県条例第21号）制定
平成元年	4月	プール	（財）福岡県総合プール公社に管理委託
	5月	プール	建築工事が完成・竣工、落成式を挙（20日）
	11月	プール	スケートリンクオープン
平成2年	9月	プール	第45回国民体育大会「とびうめ国体」夏季大会（水球・シンクロ）〈9～12日〉
	10月	射撃	第45回国民体育大会「とびうめ国体」秋季大会（射撃） 〈クレー射撃22日～24日・ライフル射撃22日～25日〉
	11月	プール	第26回全国身体障害者スポーツ大会（水泳）〈3～4日〉
平成3年	4月	射撃	（財）福岡県総合射撃場管理センターに管理委託
	8月	センター	「福岡県21世紀のプラン」第2次実施計画（平成3年度から7年度）の中で「県立スポーツセンター（仮称）」建設の推進が記載される
	9月	センター	学識経験者、行政関係者等による「県立スポーツセンター（仮称）基本構想策定委員会」を設置
	10月	プール	第4回アジア選手権水泳競技大会水球競技〈7～10日〉
平成4年	1月	センター	福岡市博多区東平尾公園内県立総合プールに隣接する現在地に決定
	2月	センター	「県立スポーツセンター（仮称）基本構想書」が策定委員会委員長より教育長に提出
	6月	センター	基本設計についての検討を始めるとともに3専門委員会（医科学・情報サービス・研修）を設置
平成5年	4月	センター	県立スポーツセンター（仮称）設立準備室をスポーツ課内に設置
	12月	センター	起工式〈3日〉、建築工事着工
平成7年	4月	センター プール	（財）福岡県スポーツ振興公社に管理委託 （財）福岡県総合プール公社から（財）福岡県スポーツ振興公社に移管
	5月	センター	建築工事が完成・竣工
	6月	センター	落成式〈18日〉、供用（医科学・健康体力相談を除く）開始〈20日〉
	8月	センター プール	〈第18回ユニバーシアード大会1995福岡〈8月24日～9月2日〉〉
	10月	センター	全面供用開始〈1日〉
平成8年	6月	センター	福岡県立スポーツ科学情報センター落成記念行事
平成10年	1月	プール	入場者100万人達成セレモニー実施
平成11年	4月	射撃	（財）福岡県立総合射撃場管理センターから（財）福岡県スポーツ振興公社に移管

年	月	事 項
平成12年	6月	福岡県スポーツ情報ネットワークシステム「ふくおかスポネット」開設
平成13年	7月	センター プール 第9回世界水泳選手権大会2001（16日～29日）
平成14年	5月	福岡県立総合射撃場リニューアルオープン
平成16年	4月	(財)久留米総合スポーツセンター公社（昭和49年3月設立）及び (財)福岡県スポーツ振興基金（平成元年3月設立）と統合
平成17年	1月	子どもたちのスポーツの可能性を拓げる「福岡県タレント発掘事業」を日本初の取組として開始
	7月	センター クライミングウォール・ボルダリングウォール新設工事竣工
	10月	福岡県立スポーツ科学情報センター創立10周年記念式典
平成18年	1月	センター プール 射撃 } 福岡県立体育・スポーツ施設条例の規定に基づく指定管理者の指定
		久留米 福岡県立久留米スポーツセンター条例の規定に基づく指定管理者の指定
	3月	センター プール 射撃 } 福岡県立体育・スポーツ施設条例の規定に基づく利用料金の承認 管理に関する基本協定書締結
久留米 福岡県立久留米スポーツセンター条例の規定に基づく利用料金の承認 管理に関する基本協定書締結		
4月	センター プール 射撃 } 指定管理業務開始	
	久留米 指定管理業務開始（テニスコート・補助競技場リニューアルオープン）	
平成20年	3月	センター トレーニング室機器更新
	4月	センター 福岡県スポーツ情報ネットワークシステム「ふくおかスポネット」内 福岡県スポーツリーダーバンクリニューアル及び子どもの体力向上ホームページ開設
平成21年	4月	センター プール 射撃 } 指定管理業務開始（2期目） ※射撃場のみ平成26年3月31日までの5年間
		久留米 指定管理業務開始（2期目）
平成23年	7月	プール 電光掲示板更新
	3月	センター プール } 入場システム導入
平成24年	12月	センター 体力測定室スポーツ科学情報処理システム（体力測定機器及びデータ処理ソフトウェア等）更新
	1月	センター 福岡県立体育・スポーツ施設条例の規定に基づく指定管理者の指定
平成24年	3月	センター 福岡県スポーツ情報ネットワークシステム「ふくおかスポネット」ホームページリニューアル
	4月	センター 指定管理業務開始（3期目） ※平成29年3月31日までの5年間
	12月	センター トレーニング室機器更新
平成25年	4月	福岡県から公益財団法人への移行認定を受け、「公益財団法人福岡県スポーツ振興センター」と名称変更する
平成26年	3月	センター 1階に授乳室を設置
	4月	射撃 指定管理業務開始（3期目） ※平成31年3月31日までの5年間

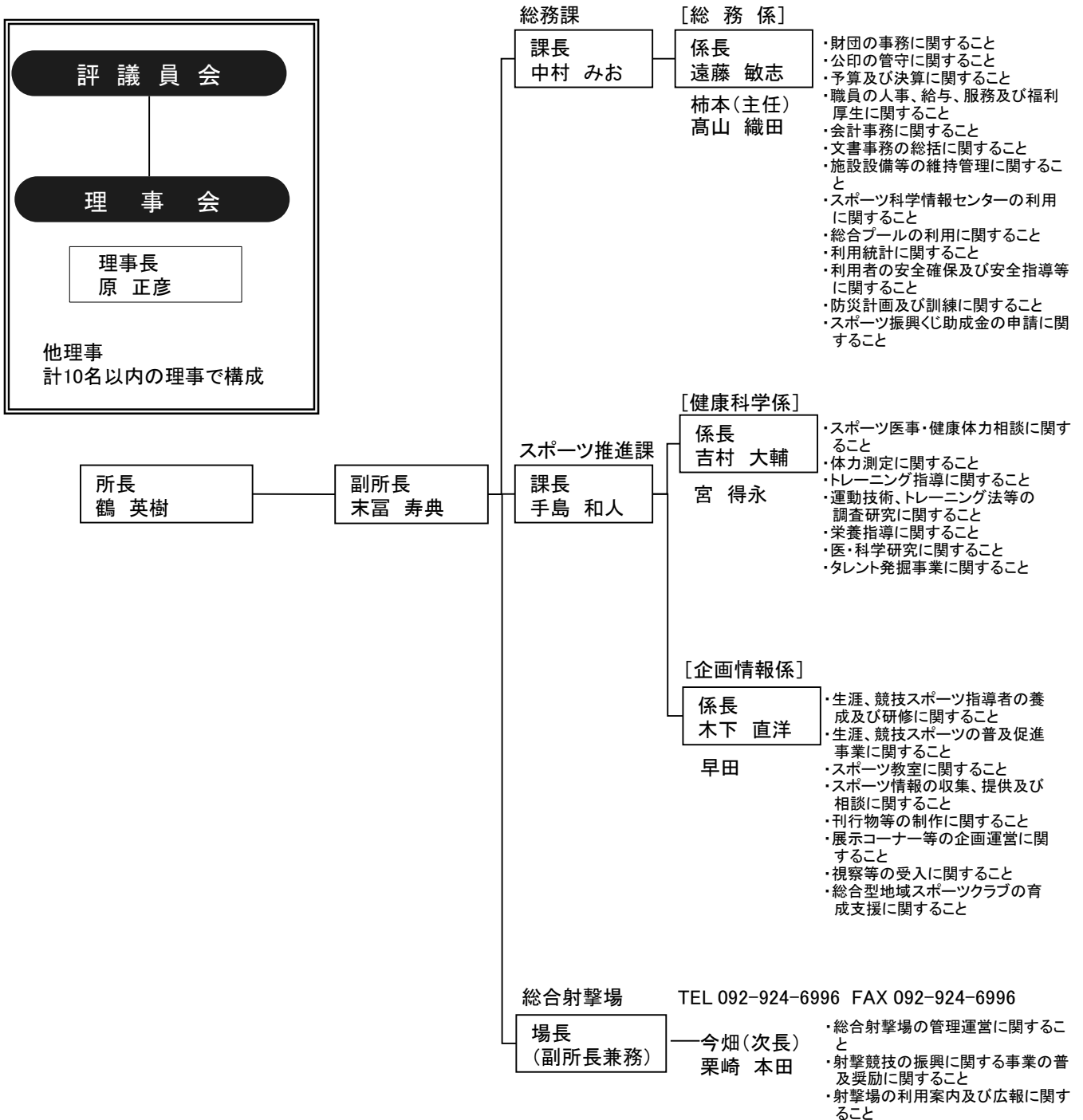
年	月	事 項
平成27年	10月	福岡県立スポーツ科学情報センター創立20周年記念式典
平成29年	2月	センター 照明LED化完了（メインアリーナを除く）
	4月	センター 指定管理業務開始（4期目） ※平成30年3月31日までの1年間
		プール アクシオン福岡マネジメントグループとして指定管理業務開始（1期目） ※令和4年3月31日までの5年間
	12月	センター メインアリーナ天井・床改修工事完了（照明LED化完了）
平成30年	2月	センター 宿泊室木質化工事完了
	4月	センター アクシオン福岡マネジメントグループとして指定管理業務開始（1期目） ※令和5年3月31日までの5年間
平成31年	4月	射 撃 指定管理業務開始（4期目） ※令和6年3月31日までの5年間
令和2年	1月	センター ボイラー工事（1月16日（木）～2月21日（金）まで）
令和3年	3月	福岡県スポーツ振興基金事業廃止
	10月	射 撃 法令改正により、スモールボアライフ射撃場の一部及び大口徑射撃場において、 プリチャージ式空気銃の使用が可能となる
	11月	射 撃 スキート射撃場及びトラップ射撃場（両A面）でコイン式プレー導入
令和4年	4月	プール アクシオン福岡プロジェクトチームとして指定管理業務開始（1期目） ※令和9年3月31日までの5年間
令和5年	4月	センター アクシオン福岡プロジェクトチームとして指定管理業務開始（1期目） ※令和10年3月31日までの5年間
		シェアサイクルサービスのアクシオン福岡ポートを設置



## II 組織図と事務分掌

令和5年4月1日現在

代表TEL [センター] 092-611-1717  
FAX 092-611-1600



### Ⅲ 事業

#### 公益財団法人福岡県スポーツ振興センター事業構成一覧

研修・研究事業	指導者養成研修会の開催	P8参照
スポーツ普及促進事業	・アクションフェアの開催 ・市町村健康づくりサポート事業	P8参照
情報提供事業	・ふくおかスポネットの運用 ・「fswab」による情報提供事業 ・「LINE」による最新情報配信 ・「Instagram」による最新情報配信 ・「YouTube」によるスポーツ情報の動画配信 ・展示コーナーの運営・管理 ・スポーツ相談 ・刊行物・広報誌等の発行	P9参照
国体サポートプロジェクト	・科学サポート ・分析・研究	P10参照
スポーツ医事・健康体力相談事業	・総合運動能力向上相談 ・筋力向上相談 ・全身持久力向上相談 ・スポーツ心理相談 ・健康体力づくり相談 ・スポーツ医事相談	P10～11参照
福岡県総合型地域スポーツクラブ活性化支援事業	総合型地域スポーツクラブの活性化支援	P12参照
福岡県タレント発掘事業	・セレクトプログラム ・能力開発・育成プログラム ・パスウェイプログラム	P13参照
施設提供事業	施設利用（占用・個人）について ・福岡県立スポーツ科学情報センター ・福岡県立総合プール ・福岡県立総合射撃場	P14～16参照
スポーツ教室	アクションスクールの企画・運営	P17参照
トレーニング指導	トレーニング指導及び利用について	P18参照
射撃競技の普及・奨励に関する事業	・射撃教習 ・技能講習 ・環境対策業務	P19参照

# 1 公益財団法人福岡県スポーツ振興センター事業

## (1) 研修・研究事業

### ① 基本方針

体育・スポーツの推進を図るため、県民一人一人のライフステージに対応したスポーツの機会を提供することを基本方針とします。

そのために、県民が日常生活の中でスポーツに親しみ、健やかで生きがいのある生活を目指す事業を実施するとともに、指導者養成事業を積極的に展開します。

スポーツを科学し、情報センターとしての役割を認識し、本県における中核的スポーツ施設として市町村では実施できないような事業（先導的・広域的）並びに市町村の参考になるような事業（モデル的）を推進します。

### ② 事業概要

ア 各種スポーツ関係指導者又は指導者を旨とする研修会

イ スポーツ参加の機会提供とスポーツ技術の向上を目的とした実技講習会

ウ 健康・体力づくりや競技力向上を旨とする各種体力測定やトレーニング方法等の研修会

エ 測定データの分析、センター利用者の意識調査等の各種調査研究

## (2) スポーツ普及促進事業

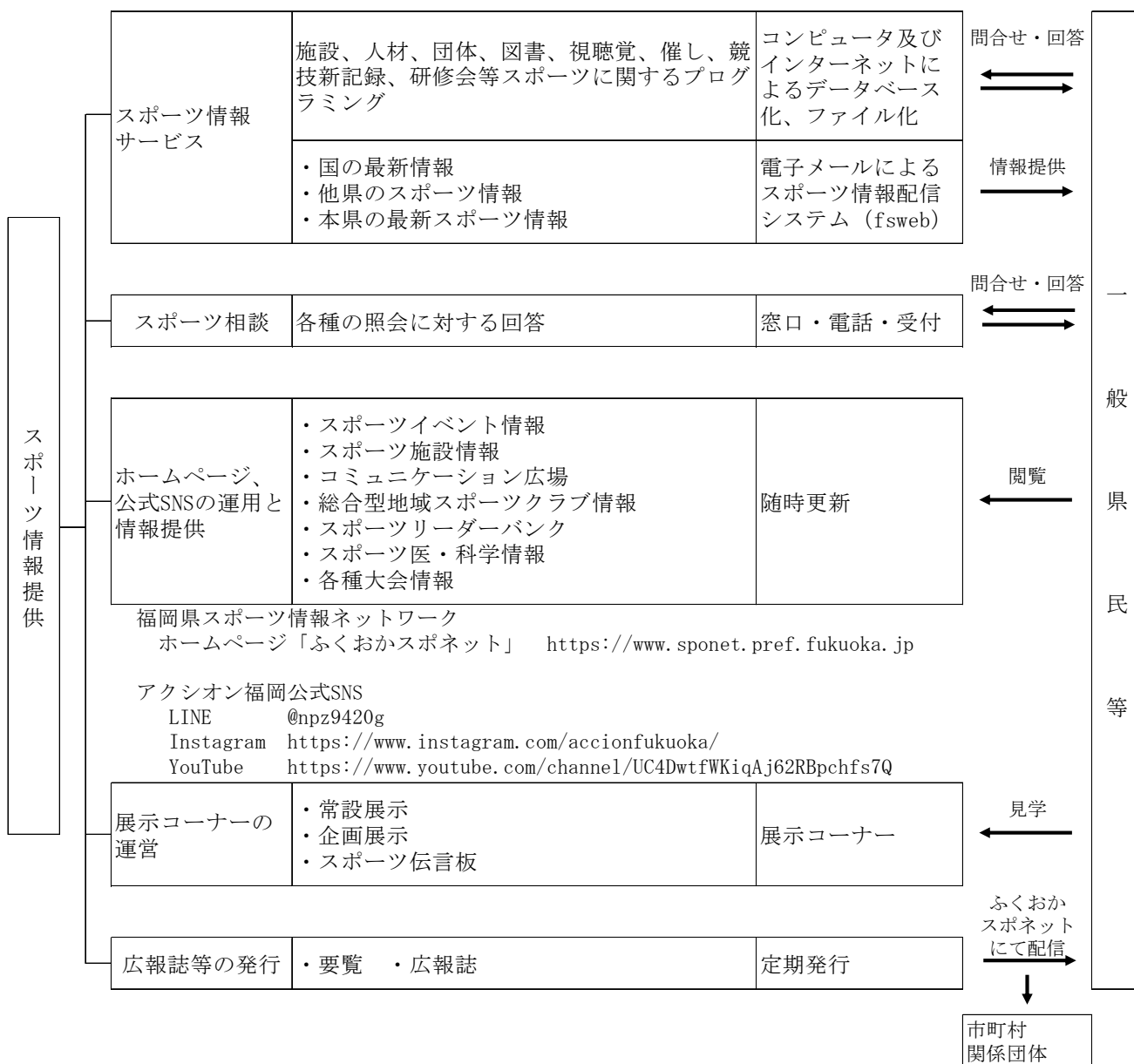
スポーツの普及を目的として以下の事業を実施しています。

事業名	内容	主な対象者
アクションフェア	トレーニング室の無料開放、25mプールスクール体験教室、健康体力測定、各種スポーツ・レクリエーション無料体験・動画配信（令和5年10月9日（月・祝）開催予定）	一般県民
市町村健康づくりサポート事業	【出張サポート事業】 ○スタッフサービス ○ツールサービス 【相談サポート事業】 ○市町村等からの相談に対するアドバイス及び講師紹介	市町村及びスポーツ団体等

### (3) 情報提供事業

スポーツの普及と競技力の向上を目指して以下の事業を実施しています。

- ア ホームページ「ふくおかスポネット」によるスポーツ施設・団体・人材の情報や催し等の情報提供
- イ メール配信「fsweb」によるスポーツ情報等の提供
- ウ 「LINE」による最新情報配信
- エ 「Instagram」による最新情報配信
- オ 「YouTube」によるスポーツ情報の動画配信
- カ 展示コーナーの運営
- キ スポーツ相談
- ク 刊行物・広報誌の発行及びホームページ「ふくおかスポネット」への掲示による体育・スポーツの普及促進



#### (4) 国体サポートプロジェクト

福岡県スポーツ推進計画で示す一貫指導理念と国民体育大会常時8位以内の入賞を目標として、スポーツ科学や情報ネットワークを活用した各種サポートを行います。

事業名	内容	主な対象者
国体サポートプロジェクト	対戦相手を科学的に分析すること等により、福岡県代表選手・チーム・指導者（監督・コーチ）に対し、戦術・戦略や対策のプランニングに活用できると考えられる情報を提供し、競技団体が目指す成績獲得に寄与するとともに、得られた情報を多角的に分析・研究すること等により、今後の本県競技力向上に活用します。	福岡県国体代表選手・チーム等

#### (5) スポーツ医事・健康体力相談事業

##### ① 基本方針

競技力向上を目指す競技者や健康体力づくりを行う県民の体力を測定し、個人の目的に応じた運動及びトレーニングの指導助言を行うとともに、測定データを蓄積し、望ましいスポーツ活動の在り方について調査研究を行うことにより、本県体育・スポーツの一層の普及振興に寄与します。

##### ② 事業内容

相談事業名	内容	主な対象者
総合運動能力向上相談	一般的な体力測定や筋力、全身持久力、神経系等の専門的測定を行い、体力の総合的な分析、評価を行います。さらに、求めに応じて、競技フォームの解析及びフォースプレート等の測定による身体運動の分析、評価に基づき、技術習得のための指導を行います。  形態計測、基礎的体力、無酸素パワー、単関節筋力測定、全身持久力テスト（推定最大酸素摂取量）等	競技者
分野別相談	筋力向上相談（身体運動系相談）	競技者
	全身持久力向上相談	
	スポーツ心理相談	
	下肢、上肢、体幹の筋力及び筋持久力等の測定、評価に基づき、種目特性に応じた筋力トレーニング指導・動作分析等を行います。  形態計測、基礎的体力、単関節筋力測定（上肢、下肢、体幹）、筋持久力測定等	
	呼吸代謝測定、乳酸測定等による全身持久力の分析、評価に基づき、トレーニング指導を行います。  形態計測、乳酸測定、最大酸素摂取量測定（直接法）	
	メンタルトレーニング指導を行い、ピークパフォーマンスをサポートします。	

健康体力づくり相談	健康づくりコース	全身持久力・骨強度等の測定を行い、測定結果に基づいて特に健康づくりの観点から日常の運動及びトレーニングの指導を行います。	健康体力づくりを目指す者
		形態計測、体脂肪、骨強度測定、全身持久力テスト（推定最大酸素摂取量）等	
	体力づくりコース	全身持久力・一般的な体力測定等を行い、測定結果に基づいて特に体力づくりの観点から日常の運動及びトレーニングの指導を行います。	
		形態計測、体脂肪、全身持久力テスト、基礎体力測定（筋力、瞬発力等）、ASTRIM FIT（ヘモグロビン推定値測定）等	
スポーツ医事相談	スポーツ障害等の相談に応じ、原因、今後の対処法等について、医学的立場から指導を行います。	競技者	
	医事相談に基づくスポーツ障害等についての医師によるカウンセリング等		

### ③ 測定機器

健康体力測定室に整備する測定機器は約40種であり、その主要機器は以下に示すとおりです。

測定機器名	概要
自転車パワー測定器	短時間の全力ペダリングによる無酸素パワー測定
集団用運動負荷試験システム	自転車エルゴメーターを最大16分間行い、負荷中の心電図を測定することで、最大酸素摂取量を推定（間接法）
個人用運動負荷試験システム	トレッドミル走の最大負荷テストにより呼気ガスを分析し、最大酸素摂取量を測定（直接法）
等速性筋力測定器（バイオデックス）	身体各部位の等速性運動による筋力及び筋持久力を測定
フォースプレート	足圧測定板上でのパフォーマンスによる重心動揺や足圧変動を測定
リバウンドドロップジャンプ	高さ30cmの台から落下し、着地後、即座にジャンプを行い、この時の接地時間と滞空時間から特に下肢のバネ的能力を評価
ラップセンサー	光電センサーを設置し、設置区間の疾走速度等を評価

## (6) 福岡県総合型地域スポーツクラブ活性化支援事業

### ① 目的

各クラブ及び各地区連絡協議会及び県連絡協議会の更なる活性化に努め、地域に根付いたクラブ運営の基盤整備を支援します。

事務局の在り方、クラブ間のネットワークづくりに向けた事業の調査分析を行い、各地区連絡協議会及び県連絡協議会のマネジメントを支援します。

各地区連絡協議会及び県連絡協議会を支援し、各地区の事業や総会、クラブ研修会等の自主運営を通し、各クラブ間の交流を深め、日常的な活動のネットワーク強化に取り組みます。

### ② 事業概要

#### ア 自立化事業：クラブの安定した経営、主体的な運営を促す事業

##### (ア) クラブ調査（訪問）

各教育事務所のスポーツ担当者と連携し、県内各クラブの基本情報や活動状況、マネジャーの配置、活動資金の運用、行政との連携など各クラブの課題を明らかにする。

##### (イ) クラブ分析・企画

各クラブの諸問題の解決を支援するための、育成部会、県連絡協議会と連携し、各地区連絡協議会及びクラブに有益な事業や人材の育成などに関する情報を提供する。

##### (ウ) 具現化

各地区連絡協議会や教育事務所と連携を図りながら、クラブの活動の発展・充実につなげる支援を実現し、課題解決につなげる。

#### イ 発展化事業：クラブのネットワーク強化事業

##### (ア) 福岡県総合型地域スポーツクラブ連絡協議会の支援

県連絡協議会の更なる発展に向け、自主的な運営や各地区連絡協議会の組織強化並びに各クラブ間のネットワーク構築を具現化する。

- ・事務局体制を充実させるための支援
- ・県連絡協議会に求心力を持たせるためのクラブ研修会等、活性化事業の開催
- ・学校教育活動（部活動等）との連携体制を構築するための支援
- ・障がい者スポーツを促進させるために、行政や学校・民間団体と連携を図る
- ・県連絡協議会に加盟していないクラブへの加盟促進

## (7) 福岡県タレント発掘事業

### ① 目的

県内の体力・運動能力に優れた人材を見出し、それら人材への適切な指導を組織的・計画的に行うことにより、子どもたちがスポーツにふれあう機会や自分にあった競技を見つけ、より高いレベルで活躍できる機会をつくり、世界で活躍できる可能性を広げることができるよう、そのスポーツ活動を支援することを目的とします。

# 子どもたちの能力を 見つけ 育て 活かす 事業です

### ② 概要

#### 実施主体

福岡県タレント発掘事業は、福岡県内をはじめ、多くのスポーツに関連する組織の協力の下、運営されています。

- 主 催 公益財団法人福岡県スポーツ協会  
公益財団法人福岡県スポーツ振興センター
- 共 催 福岡県教育委員会
- 後 援 独立行政法人日本スポーツ振興センター
- 協 力 公益財団法人日本オリンピック委員会
- 主 管 福岡県タレント発掘実行委員会

#### 事業内容

構成プログラム	事業内容	
～見つける～ セレクトプログラム	子どもたちの「能力を見極める」こと、子どもたちが「飛躍的に成長できる時期を逃さない」といった観点から、選考の対象学年を小学4年生から中学1年生としています。	<ul style="list-style-type: none"><li>・1次選考会</li><li>・2次選考会</li><li>・3次選考会</li><li>・受講生測定会</li></ul>
～育てる～ 能力開発・育成プログラム	選出した子どもたちの潜在する能力を開発・育成し、将来より高いレベルで活躍するための能力の獲得・向上を目的としています。 小学5年生から中学3年生を対象とし、最長5年間の育成を行います。	<ul style="list-style-type: none"><li>・身体能力開発・育成プログラム</li><li>・知的能力開発・育成プログラム</li><li>・保護者プログラム</li><li>・特別プログラム</li></ul>
～活かす～ パスウェイプログラム	育成された個人の能力を評価し、その能力が活かせる競技・個人の目標が達成できる競技へと繋がります。	<ul style="list-style-type: none"><li>・オーディション</li><li>・トライアウト</li><li>・三者面談、個人面談</li><li>・修了生サポートプログラム</li></ul>



## (8) 施設提供事業

### ① 福岡県立スポーツ科学情報センター

#### ア 占有利用について

区 分	受 付 の 時 期	備 考
ア リ ー ナ クライミングウォール ボルダリングウォール 研修室・会議室	特 別 予 約	・前年度の10月から受付開始 申込調整、前年度12月確定
	準 特 別 予 約	・前年度の1月から受付開始 *ただし、特別予約確定後 申込調整、前年度1月 確定、前年度1月末 確定後は先着順
	一 般 予 約	・利用月の6ヶ月前の初日か ら受付開始 *ただし、準特別予約確定後 次年度の4月から8月につ いては、2月上旬に電話受付後に 抽選し、抽選順に予約を確定す る。 9月予約は3月受付、10月予約 は4月受付。以降同様に行う。
	定 期 利 用 予 約	・利用月の1ヶ月前の初日か ら受付開始 電話受付後に抽選し、抽選順に 予約を確定する。 定期利用とは、練習等で定期的 に利用することを表す。

(ア) 予約受付時間は、9時から21時までとします。

(イ) 利用する場合は、利用する日の15日前までに、施設利用申請書等の提出が必要です。

(ウ) 特別予約の対象は、センターが必要と認める団体（県・県教育委員会及び競技団体等）が主催・後援する競技会及び行事とします。

(エ) 準特別予約の対象は、センターが必要と認める大会（九州大会規模以上または、それに準ずる大会であり、参加選手が200名以上であること）を開催する場合とします。

(オ) 休所日は毎週月曜日（ただし祝日の日は営業）と12月28日～翌年1月4日までです。

(カ) クライミングウォール・ボルダリングウォール施設の占有利用を希望する団体は、事前に電話で空き状況確認の上、利用可能な場合は、各都道府県の山岳・スポーツクライミング連盟が発行する利用許可証または福岡県立スポーツ科学情報センターが発行する利用許可証一覧を、FAX・郵送にて当センターへ事前に送付します。FAXの場合は、当日の朝までに原本を提出します。警察署、消防署、自衛隊など、公的機関所属の団体で救難救助・遭難救助を目的とする場合は、事前にクライミングウォール・ボルダリングウォール利用許可証交付申請書を提出の後、利用許可が出た場合に利用できるものとします。

## イ 個人利用について

### (7) サブアリーナ・多目的アリーナ

利用対象 少人数の利用者を対象に施設利用を受け付けます。

利用日 毎週 火・木曜日（ただし、占用利用できないことがあります。）

利用時間 9時～21時（ただし、団体占有時は利用できないことがあります。）

実施種目 卓球、バドミントン、武道、ダンス等

### (イ) クライミングウォール・ボルダリングウォール

利用対象 ・ボルダリングウォールを利用する者は、福岡県山岳・スポーツクライミング連盟が実施する「ボルダリング施設利用者認定検定会」を受講した者で、同連盟が交付する「ボルダリング施設利用者認定証」を有する者とします。

・クライミングウォールを利用する者は、福岡県山岳・スポーツクライミング連盟が実施する「クライミング施設利用者認定検定会」を受講し、修了試験に合格した者で、同連盟が交付する「クライミング施設利用者認定証」を有する者とします。なお、「クライミング施設利用者認定証」を有する者は、ボルダリングウォールの利用もできます。

・指導者としてクライミングウォール及びボルダリングウォールを利用できる者は、福岡県山岳・スポーツクライミング連盟が実施する「指導者認定検定会」を受講し、修了試験に合格した者で、同連盟が交付する「指導者認定書」を有する者とします。

利用日 火曜日から日曜日まで（ただし、占用利用できないことがあります。）

利用時間 9時～21時

### (ウ) 休所日は毎週月曜日（ただし、祝日の日は営業）及び年末年始（12月28日～翌年1月4日）

## ② 福岡県立総合プール

### ア 占用利用の場合

区分		受付の時期	備考
50 m プール	特別予約	・前年度の11月から受付開始	申込調整、前年度12月末確定後は先着順
25 m プール	準特別予約	・前年度の1月から受付開始 *ただし、特別予約確定後	申込調整、前年度1月末確定後は先着順
飛込プール スケートリンク	一般予約	・使用月の6ヶ月前の初日から受付開始 *ただし、準特別予約確定後	先着順、窓口優先 ※ただし、特別予約確定以後
会議室	特別予約	・前年度の11月から受付開始	申込調整、前年度12月末確定後は先着順
	準特別予約	・前年度の1月から受付開始 *ただし、特別予約確定後	申込調整、前年度1月末確定後は先着順
	一般予約	・使用月の6ヶ月前の初日から受付開始 *ただし、準特別予約確定後	先着順、窓口優先 ※ただし、特別予約確定以後

(7) 予約受付時間は、9時から21時までとします。

(イ) 利用する場合は利用する日の15日前までに、施設利用申請書等の提出が必要です。

(ウ) 特別予約の対象は、センターが必要と認める団体（県・県教育委員会及び競技団体等）が主催・後援する競技会及び行事とします。

(イ) 準特別予約の対象は、センターが必要と認める大会（九州大会規模以上または、それに準ずる大会であり、参加選手が200名以上である事）を開催する場合とします。

### イ 学校利用の場合

予約手続 学校利用申請書を提出し、担当者と事前の打合せを行います。

減 免 占用利用の半額・個人利用料金の半額（スケートの場合、貸靴料は減免しません）

### ウ 団体利用の場合

手 続 団体利用申請書を提出し、担当者と事前の打合せを行います。

適用人数及び減免

適 用 人 数	30人以上	100人以上	200人以上
減 免 率	2割	4割	5割

### エ 個人利用の場合

施 設 名	期 間	時 間
夏 季 プ ー ル	7月1日～9月30日	9：00～20：45
温 水 プ ー ル	10月15日～翌年6月30日	13：00～20：45（火～金） 9：00～20：45（土、日、祝日）
ス ケ ー ト リ ン ク	11月1日～翌年4月10日	13：00～20：30（火～金） 9：00～20：30（土、日、祝日）

競技会等のため、利用できない日又は時間があります。

※休館は毎週月曜日（祝日のときは営業）、年末年始は12月30日～翌年の1月1日までとなります。

### ③ 福岡県立総合射撃場

利用時間 9時～17時

休 業 日 毎週 月・火曜日

（ただし、ライフル 月・火・木曜日）

12月29日～翌年1月3日までの日



〈射撃場の施設利用〉

## (9) スポーツ教室

専門的な指導者によるスポーツ教室を通して、スポーツの楽しさや喜びを体験するとともに、幼児・小学生から大人まで、幅広い内容と時間を提供し、個々のニーズにあったスポーツライフの実現と体力つくりのため、以下の教室を実施しています。

### ア センタープログラム

プログラム名		実施回数	定員	対象	受講料
スタジオプログラム		年4回 各10回	18教室 各22名	満16歳以上	10,000円 (保険料込み)
シニアプログラム		年4回 各10回	6教室 各22名	満45歳以上	5,100円 (保険料込み)
ジュニア プログラム	ダンス (ヒップホップ・チア)	年4回 各10回	4教室 各22名	年中～小学生	6,400円 (保険料込み)
	体操	年4回 各10回	2教室 各24名	年中～小学生	6,400円 (保険料込み)
	ボルダリング	月3～4回	7教室 各10名	年長～小学生	月額2,600円 年間保険料800円
	中高生 ヒップホップダンス	月3～4回	1教室 各22名	中学生～大学生	月額2,600円 年間保険料800円

### イ プールプログラム

プログラム名		実施回数	定員	対象	受講料
競泳 プログラム	一般水泳	月3～4回	4教室 各20名	中学生以上	月額3,100円
	スキルアップマスターズ		3教室 各20名		
水中運動 プログラム	ヒザ・腰スッキリ教室		20名		
	トータルコンディションドック		15名		
	アクアビクス・ナイトアクアビクス アクアヨガ	20名 20名			
ジュニア水泳 プログラム	幼児・児童クラス	月3～4回	4教室 各25名	年少～小学2年	月額3,100円
	児童クラス		4教室 各50名	小学生	
選手・育成コース	選手コース	週6回	30名	年少以上	月額9,400円
	育成コース	週4回			月額7,700円
アーティスティックスイミング		月3～4回	20名	年少～中学生	月額2,300円
水球教室		月3～4回	35名	小学生～中学生	月額3,100円

※世界水泳選手権2023福岡大会開催のため、水中運動プログラム以外のプログラムについては、5月～9月を休講。また、飛込教室については実施しない。

### ウ スケートプログラム

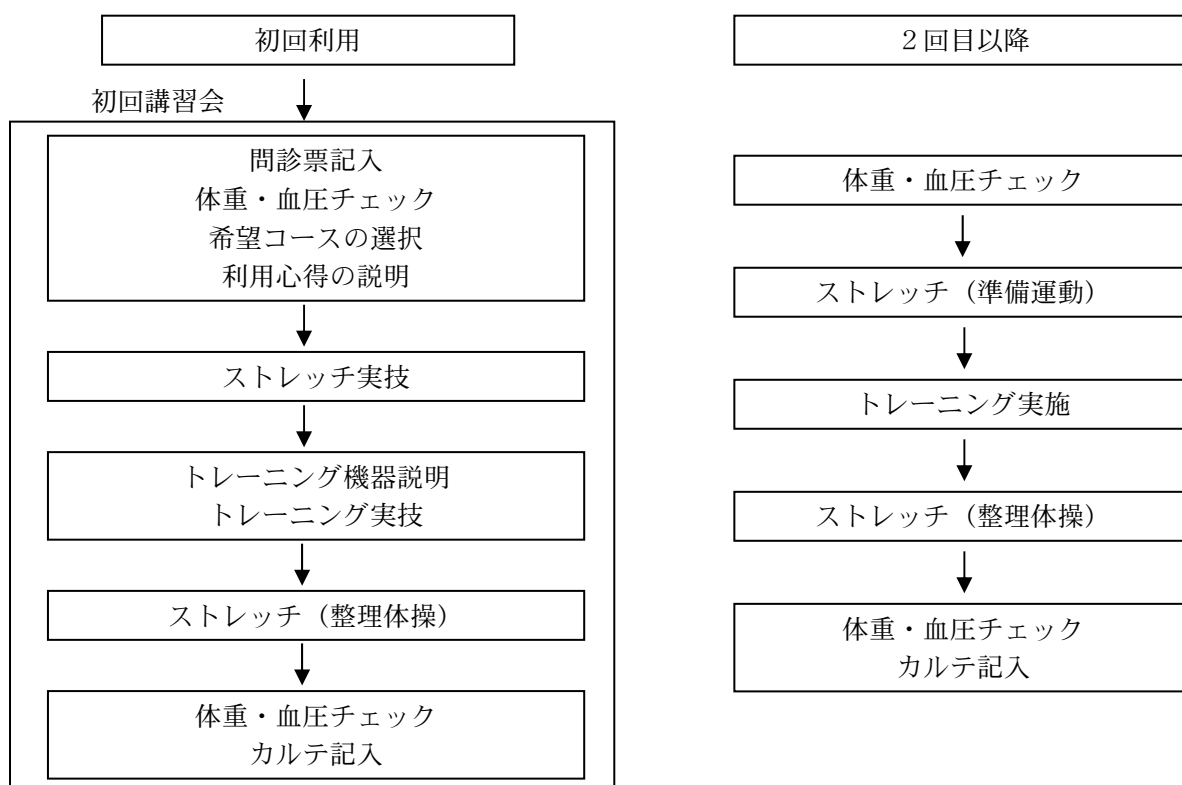
プログラム名		実施回数	定員	対象	受講料
初級スケート	幼児・低学年児童クラス	前期・後期 各6回	20名	年少～小学2年	9,200円 (保険料込み)
	児童クラス		25名	小学生	
中級スケート	幼児・低学年児童クラス	前期・後期 各6回	各20名	年少～小学2年	
	児童クラス		各25名	小学生	
フィギュアスケート		前期・後期 各6回	各20名	小学生	
アイスホッケー		前期・後期 各6回	各30名	年少～小学生	
短期スケート		土曜 不定期開催	各40～50名	年少～小学生	1回1,600円

## (10) トレーニング指導

専門的トレーニング機器を備え、トレーニング室利用者が、自分の体力や目的に応じたトレーニングを安全かつ継続的に行えるよう、適切な機器の使用方法やトレーニングの指導を行っています。

- ① **利用対象** 原則として高校生以上とします。  
ただし、中学生の利用は、下記の条件を満たす場合に限り認めます。  
・指導者が引率して利用する生徒  
・高校生以上の同伴で利用する生徒  
\*小学生が卒業した場合は、4月1日から利用できます。中学生が利用する場合は、引率者(同伴者)が必要です。高校生が卒業した場合は、4月1日以降は一般料金となります。
- ② **利用時間** 9時～21時
- ③ **利用施設(利用できる施設)**  
トレーニング室(エアロビクス室、幼児コーナーを含む)  
リラクゼーションルーム、浴室、サウナ  
\*幼児コーナーは3歳から小学校3年生までご利用できます。
- ④ **休室日** 毎週月曜日(ただし祝日のときは開室)及び年末年始(12月28日～翌年1月4日)

### ⑤ トレーニング室利用について



### ⑥ 整備機器

- ・有酸素系マシン (トレッドミル・ステップ・エルゴメーター)
- ・筋力トレーニング系マシン (胸筋・上肢・背筋・腹筋・下肢)
- ・フリーウエイト系各種

(11) 射撃競技の普及・奨励に関する事業

① 射撃教習

猟銃の所持の許可を受けようとする者に対し、猟銃の操作及び射撃に関する技能の教習を行います。

② 技能講習

猟銃等の所持の許可の更新を受けようとする者に対し、猟銃の操作及び射撃の技能に関する講習を行います。

③ 環境対策事業

福岡県立総合射撃場において、使用された鉛弾に由来する鉛が原因で環境保全上の問題が生じることがないように以下の業務を行います。

ア 定期清掃

イ 調整池等の浚渫

ウ 水質検査

エ 保護マット補修

オ ゼオライトの維持管理

カ 産廃処理

キ 周辺住民との連絡調整

## 2 令和5年度 事業計画

### (1) 公益財団法人福岡県スポーツ振興センター

月	日	事業名	アクションスクール
4	15日 25日	タレント発掘事業開講式 市町村スポーツ関係者研修会	1期 センタープログラム センター通年プログラム プールプログラム
5	上旬 ～ 下旬	タレント発掘パスウェイ委員会 タレント発掘セレクト委員会 タレント発掘育成委員会	
6	上旬 ～ 中旬 4日 11日 18日	タレント発掘実行委員会 総合型地域スポーツクラブ連絡協議会総会(福岡市) 体力づくり運動指導者研修会 福岡県スポーツ指導者研修会・福岡県スポーツリーダーバンク登録者研修会	
7	1日 9日	福岡スポーツ情報「カリエンテ」アクションだより第82号発行 インターハイ応援コーナー設置	2期 センタープログラム
8	13～15日	タレント発掘事業宿泊合宿	
9	15日	国体応援コーナー設置	
10	9日	アクションフェア 2023	3期 センタープログラム スケートプログラム
11	1日 11～12日 23日 24日 30日	福岡スポーツ情報「カリエンテ」アクションだより第83号発行 タレント発掘事業2次選考会 総合型地域スポーツクラブ連絡協議会クラブ間交流大会 選手強化指導者研修会 トレーニング指導者研修会	
12	9日 10日	タレント発掘事業3次選考会	
1	13日 19日 20日	冬季国体応援コーナー設置(スケート、アイスホッケー競技) スポーツ医・科学専門講座 選手強化研修会	4期 センタープログラム
2	3日 24日	冬季国体応援コーナー設置(スキー競技) タレント発掘事業修了式	
3	1日	福岡スポーツ情報「カリエンテ」アクションだより第84号発行	

### 3 令和4年度 事業実績

#### (1) 研修・研究事業

事業名	内容	主な対象者
市町村スポーツ関係者研修会	スポーツの動向や諸問題に関する講義及び協議	市町村スポーツ担当者等
トレーニング指導者研修会	トレーニング理論の講義及び実習	市町村スポーツ関係者及び指導者等
体力づくり運動指導者研修会	体力づくりに関する講義及び実習	市町村スポーツ関係者及び指導者等
スポーツ医・科学専門講座	科学的な測定方法等に関する講義及び実習	福岡県選手強化推進事業強化指定指導者等
福岡県スポーツリーダーバンク登録指導者研修会	生涯スポーツの動向や指導に関する講義及び実習	福岡県スポーツリーダーバンク登録指導者等
選手強化指導者研修会 選手強化研修会	競技のためのトレーニングや指導に関する講義、協議、実習	福岡県選手強化推進事業強化指定指導者等
調査研究	「強化指定者のサポート」等、その時節に応じたテーマの研究調査	一般県民

#### (2) スポーツ普及促進事業

##### ① アクションフェア2022

実施期日	令和4年10月10日（月）
参加者数	994名
実施内容	<ul style="list-style-type: none"> <li>・ NPO法人ホークスジュニアアカデミーによる野球教室</li> <li>・ 朝原宜治氏による陸上クリニック</li> <li>・ ライジングゼファーフクオカによるバスケットボール教室</li> <li>・ ライジングゼファーフクオカWheelChairによる車イスバスケットボール体験</li> <li>・ 福岡県タレント発掘事業体力測定会</li> <li>・ トレーニング室無料開放</li> <li>・ 骨強度測定</li> <li>・ 競泳25Mタイムアタック</li> <li>・ 東京オリンピック・パラリンピック聖火皿展示</li> <li>・ 福岡県立須恵高等学校書道部展示</li> <li>・ アクション福岡フォトコンテスト入賞作品展示</li> <li>・ 「YouTube」による動画配信（須恵高等学校書道部書道パフォーマンス）</li> <li>・ アスリート等ウエア関係の展示</li> <li>・ 令和6年度全国高等学校総合体育大会広報展示</li> </ul>



## ② 市町村健康づくりサポート事業

### 出張サポート事業

	利用団体	実施日	利用内容	派遣者
スタッフサービス	水巻町教育委員会	令和4年10月16日(日)	体力測定指導・助言	公益財団法人 福岡県スポーツ振興センタースタッフ
	筑紫野市教育委員会	令和4年10月30日(日)	骨強度測定	公益財団法人 福岡県スポーツ振興センタースタッフ
	福津市教育部郷育推進課	令和5年2月19日(日)	体力測定指導・助言	公益財団法人 福岡県スポーツ振興センタースタッフ

	利用団体	貸出ツール
ツールサービス	博多の森サロン	カローリング(1セット)
	ナナイロ・カンパニー	グラウンドゴルフ(1セット)、ストラックアウト(2セット)、ドッジビー(2セット)、バランスボール(6つ)、フライングディスク(1セット)
	東平尾公民館サロン	スカットボール(2セット)
	デイサービス トリアス	グラウンドゴルフ(2セット)、輪投げ(2セット)
	福岡中央高校	綱(シニア)(1セット)
	板付北公民館	スカットボール(1セット)
	福岡医健スポーツ専門学校	綱(シニア)(1セット)、レーンマット(1セット)
	城山ハリケーン	ストラックアウト(1セット)、輪投げ(1セット)
	井野小学校	ストラックアウト(2セット)、輪投げ(3セット)
	ふれあいサロン(席田地区)	スカットボール(1セット)
	月隈スピードボーイズ	ストラックアウト(1セット)
	国分ミニバスケットボールクラブ	アジャタ(2セット)
	青木公民館サロン	輪投げ(1セット)
	西戸崎小学校	ベタンク(4セット)
	席田中学校	ベタンク(4セット)

(3) 情報提供事業

スポーツ情報提供	スポーツ指導者や競技団体等が最新のスポーツに関する情報を入手できるように「福岡スポーツウェブ（福岡県スポーツ情報配信システム）」を活用して、国の関係機関及び県の関係機関等が保有する国内外のスポーツに関する情報を、県内各所の機関・団体等に16件メールで配信。
広報活動	<p>ホームページ「ふくおかスポネット」の運用と情報提供 令和4年度 アクセス件数409,894件</p> <ul style="list-style-type: none"> <li>・福岡県体力・運動能力調査結果（悉皆調査）に関する情報</li> </ul> <p>「Instagram」による情報配信</p> <ul style="list-style-type: none"> <li>・フォロワー1,001人 投稿数188件</li> </ul> <p>「YouTube」によるスポーツ動画の配信</p> <ul style="list-style-type: none"> <li>・チャンネル登録者数307人 動画投稿数2件 総視聴回数5,634回</li> </ul> <p>広報誌等の発行</p> <ul style="list-style-type: none"> <li>・要覧、アクションレポート2022</li> <li>・広報誌「カリエンテ」（年3回発行）</li> </ul> <p>展示コーナーの運営</p> <ul style="list-style-type: none"> <li>・オリンピック・パラリンピック競技大会</li> <li>・オリンピック・パラリンピック競技大会福岡県ゆかりのメダリストの栄光を称える記念碑</li> <li>・インターハイ応援コーナーの設置</li> <li>・国体応援コーナーの設置（開催期間）</li> <li>・福岡県タレント発掘事業に関する情報</li> <li>・福岡県のプロスポーツ応援コーナーの設置</li> </ul>

(4) 国体サポートプロジェクト

第77回国民体育大会「いちご一会とちぎ国体」	令和4年10月1日（土）～10月11日（火）
特別国民体育大会冬季大会「未来へつなぐ八戸国体」スケート競技会・アイスホッケー競技会	令和5年1月28日（土）～2月5日（日）
特別国民体育大会冬季大会「いわて八幡平白銀国体」スキー競技会	令和5年2月17日（金）～2月20日（月）
科学サポート	福岡県代表選手・チーム・指導者（監督・コーチ）に対し、戦術・戦略や対策のプランニングに活用できると考えられる情報を提供。
情報提供サポート	現地の選手団に対し、福岡県選手団の戦績や応援メッセージ等を掲載したニューズレターを発行。

(5) スポーツ医事・健康体力相談事業

令和4年度 65件（詳細は、下表参照）

月	日	実施団体	月	日	実施団体	月	日	実施団体	
5	15	健康一般(一般)	8	18	県立スポーツ科学情報センター(タレント発掘)	11	30	県内高校(体育コース)	
	15	スポーツ医事相談		21	外部測定会宮若市(タレント発掘)		4	県内高校水球部	
	31	県内高校(体育コース)		22	外部測定会北九州市(タレント発掘)		12	6	県内高校(体育コース)
6	7	県内高校(体育コース)	9	25	県立スポーツ科学情報センター(タレント発掘)	1	26	福岡県剣道連盟(強化)	
	10	県内専門学校		31	県立スポーツ科学情報センター(タレント発掘)		5	トータルヘルス事業(一般)	
	16	筋力向上(一般)		4	県内高校バスケットボール部		8	福岡県バドミントン協会(強化)	
	30	県内高校(体育コース)		11	健康一般(一般)		11	県内高校(体育コース)	
7	3	健康一般(一般・高校生以下)	10	11	スポーツ医事相談	1	15	全身持久力向上(一般)	
	3	スポーツ医事相談		20	県内高校(体育コース)		15	スポーツ医事相談	
	3	県内高校ソフトボール部		4	県外テニス団体		19	福岡県ボート協会(強化)	
	3	県内高校(体育コース)		9	総合運動能力(高校生以下)		22	健康一般(一般)	
	23	筋力向上(一般)		10	10		県立スポーツ科学情報センター(タレント発掘)	22	スポーツ医事相談
	27	外部測定会北九州市(タレント発掘)		25	県内高校(体育コース)		28	福岡県障がい者スポーツ協会	
	29	外部測定会春日市(タレント発掘)		29	県内大学陸上競技部		31	県内高校(体育コース)	
31	外部測定会築上町(タレント発掘)	11	1	県内高校(体育コース)	2	8	県内高校(高校生以下)		
8	1		外部測定会久留米市(タレント発掘)	2		健康一般(一般)	10	県内高校(体育コース)	
	3		外部測定会福岡市(タレント発掘)	2		スポーツ医事相談	11	筋力向上(一般)	
	5		外部測定会筑後市(タレント発掘)	16		県内高校(高校生以下)	19	健康一般(一般)	
	7		外部測定会福岡市(タレント発掘)	23		県内自転車競技クラブ	19	スポーツ医事相談	
	9		外部測定会田川市(タレント発掘)	23		総合運動能力(一般)	21	全身持久力向上(一般)	
	11		外部測定会粕屋町(タレント発掘)	27		健康一般(一般・高校生以下)	21	スポーツ医事相談	
	18		総合運動能力(高校生以下)	27		スポーツ医事相談			

(6) 福岡県総合型地域スポーツクラブ活性化支援事業

① 自立化：クラブの安定した経営、主体的な運営を促す事業

ア 活性化支援事業

本年度は8件の活性化支援事業の申請・実施がありました。

詳細は、下表のとおりです。

〔 活性化支援事業 学校部活動と関連付けた助成状況 〕

No.	申請事業	事業実施団体	実施日
1	ソフトテニス交流大会	京築地区 総合型地域スポーツクラブ連絡協議会	令和4年10月30日(日)
2	特別支援学校及び小学校での 自転車教室	福岡地区 総合型地域スポーツクラブ連絡協議会	令和4年10月～3月 定期開催
3	トレーニング& コンディショニングセミナー	京築地区 総合型地域スポーツクラブ連絡協議会	令和4年12月18日(日) 令和5年2月25日(土)
4	中学校部活動との 交流合同練習会	北九州地区 総合型地域スポーツクラブ連絡協議会	令和5年1月21日(土)
5	中学校部活動支援事業	筑豊地区 総合型地域スポーツクラブ連絡協議会	令和5年1月22日(日)
6	ブラインドスポーツ体験会	北九州市 総合型地域スポーツクラブ連絡協議会	令和5年2月5日(日)
7	ソフトテニス交流大会	京築地区 総合型地域スポーツクラブ連絡協議会	令和5年2月5日(日) ～3月12日(日)
8	中学校運動部活動 地域移行支援事業	北筑後地区 総合型地域スポーツクラブ連絡協議会	令和5年3月4日(土) ～19日(日)

② 発展化：クラブのネットワーク強化事業

ア 福岡県総合型地域スポーツクラブ連絡協議会の支援

福岡県総合型地域スポーツクラブ連絡協議会の自立を目指し、理事会5回、総会、クラブ研修会を実施しました。

〔 福岡県総合型地域スポーツクラブ連絡協議会 支援事業 実施状況 〕

事業内容	実施日	会場
第1回理事会	令和4年4月14日(木)	福岡県立スポーツ科学情報センター
第2回理事会	令和4年5月10日(火)	福岡県立スポーツ科学情報センター
総会	令和4年6月5日(日)	ミクニワールドスタジアム
第3回理事会	令和4年8月24日(水)	福岡県立スポーツ科学情報センター
第4回理事会	令和4年11月16日(水)	福岡県立スポーツ科学情報センター
第5回理事会	令和5年1月18日(水)	福岡県立スポーツ科学情報センター
クラブ研修会	令和5年3月5日(日)	久留米大学

福岡県総合型地域スポーツクラブ クラブ一覧（令和5年3月31日時点）

NO.	市区町村名	クラブ名	設立年・月	
1	北九州 市	戸畑区 NPO法人戸畑コムスポ	平成7年8月	
2		八幡西区 NPO法人香月・千代スポーツクラブ	平成14年6月	
3		門司区 スポネット東郷	平成16年4月	
4		小倉北区 NPO法人北九州陸上クラブRic	平成17年3月	
5		若松区 NPO法人SFF若松サンシャインスポーツクラブ	平成18年3月	
6		八幡東区 NPO法人北九州スポーツクラブACE	平成20年4月	
7		小倉南区	きくがおか健康スポーツクラブ	平成22年4月
8			天神の丘スポーツクラブ	平成22年4月
9			NPO法人トトスイリーゼ北九州 (TOTOS北九州)	平成24年10月
10	福岡 市	博多区 一般社団法人福岡SUNS	平成31年3月	
11		城南区 NPO法人わかばスポーツクラブ&カルチャークラブ	平成18年3月	
12		東区 特定非営利活動法人福岡市ボート協会	平成31年1月	
13	春日市	NPO法人春日イーグルス	平成14年4月	
14		NPO法人ふくようスポーツクラブ	平成27年9月	
15	宗像市	NPO法人総合型地域スポーツクラブMCA	平成21年2月	
16		南の郷クラブ	平成26年2月	
17	太宰府市 NPO法人太宰府よか倶楽部	平成15年10月		
18	福津市	Dream Sports Network	平成22年3月	
19		一般社団法人ルートプラス	平成31年4月	
20	那珂川市	スポーツBRANDEX福岡	平成22年2月	
21		なかがわAC	平成27年3月	
22	篠栗町 ささぐり総合型地域スポーツクラブ	平成24年3月		
23	筑紫野市	NPO法人カミリア筑紫野スポーツクラブ	平成20年5月	
24		エフトス・スポーツクラブ	平成31年2月	
25	宇美町 NPO法人ふみの里スポーツクラブ	平成25年2月		
26	糸島市 NPO法人ISC糸島スポーツクラブ	平成25年2月		
27	大野城市 まどかスポーツクラブ	令和3年3月		
28	直方市	わくわくクラブのおがた	平成19年2月	
29		感田総合型スポーツクラブ	平成29年3月	
30		総合型地域スポーツクラブFrech	平成29年1月	
31	宮若市 宮若いきいきスポーツクラブ	平成22年2月		
32	水巻町 水巻ゆう・あい倶楽部	平成23年2月		
33	芦屋町	NPO法人スポネットしろやま	平成21年2月	
34		NPO法人ふれスポ・あしや	平成22年3月	
35	小竹町 総合型地域スポーツクラブまなぶの会	平成21年2月		
36	鞍手町 鞍手コミュニティ倶楽部	平成24年3月		
37	中間市	なかま元気スポーツクラブ	平成25年2月	
38		NPO法人colour	平成27年6月	
39	遠賀町 おんがみんスポクラブ	平成26年2月		

NO.	市区町村名	クラブ名	設立年・月
40	飯塚市	ポアソルテ・F・飯塚	平成22年2月
41		飯塚スポーツクラブ	平成24年3月
42		オリエントスポーツクラブ	平成25年2月
43	田川市	EASTクラブ	平成14年6月
44		いのっ子倶楽部	平成16年4月
45		L&Sたがわ	平成18年3月
46		TAGAWA WINGS	平成24年2月
47	嘉麻市	みやのクラブ	平成19年5月
48		千手ホープクラブ	平成19年5月
49		陸上クラブ筑豊TOKI	平成20年2月
50	桂川町 e-SPOT けいせん	平成23年2月	
51	香春町 香春町スポーツクラブ	平成14年3月	
52	添田町 添田町げんきクラブ	平成21年2月	
53	糸田町 糸田町総合型地域スポーツクラブ	平成16年4月	
54	川崎町 KAWASAKI UNITED SPORTS CLUB	平成22年2月	
55	久留米市	NPO法人ウェブスポーツクラブ21西国分	平成14年4月
56		NPO法人田主丸カル・スポクラブ	平成14年10月
57		宮ノ陣笑群バイククラブ	平成16年2月
58		南薫クラブ	平成16年3月
59		筑西ゆめクラブ	平成18年3月
60		一般社団法人久留米市SC桜花台クラブ	平成19年3月
61	三潯体育振興協会	平成21年4月	
62	小郡市 小郡わいわいクラブ	平成21年6月	
63	東峰村 らぶすぼ東峰	平成21年3月	
64	大刀洗町 大刀洗町総合型地域スポーツクラブ	平成21年4月	
65	大牟田市 右京ふれあい健康クラブ	平成17年5月	
66	柳川市 東宮永スポスポーツクラブ	平成16年6月	
67	八女市	SOUTHクラブ	平成18年3月
68		上陽わくわくクラブ	平成20年3月
69		立花SEクラブ	平成22年11月
70	筑後市	筑後アクティブクラブ	平成20年4月
71		NPO法人KATTASIA	平成28年6月
72	大川市 NPO法人ペラーダ大川	平成23年2月	
73	みやま市 スポーツクラブみやま	平成24年3月	
74	大木町 NPO法人アクアススポーツクラブ	平成23年3月	
75	広川町 総合型クラブひろかわ	平成25年7月	
76	行橋市 スポネットながお	平成21年4月	
77	豊前市	ぶぜんピープルズ	平成15年4月
78		総合型地域スポーツクラブよろうや	平成27年3月
79		荻田町 今古賀ふれあいスポーツクラブ	平成22年1月
80	みやこ町 スポネットTOYOTSU	平成13年7月	
81	築上町 NPO法人しいだコミュニティ倶楽部	平成17年3月	
82	吉富町 吉富町体育協会	平成20年2月	
83	上毛町 こうげチャレンジクラブ	平成21年3月	

## (7) 福岡県タレント発掘事業

### 事業趣旨

小・中学生期におけるタレント（才能）を有する人材を見出し、適切な指導により組織的・計画的に育成し、その能力に応じた競技に導くことにより、トップアスリートとして活躍できる可能性を広げるとともに、本取組を通して、参加した子どもたちが世界をめざしたスポーツ活動に主体的に取り組むようプログラムを実施しました。

### ア 見つける－セレクトプログラム

1次選考の募集を7月から10月まで実施しました。

令和4年度の地区測定会は感染予防対策を行いながら、計画していた全ての会場（11ヵ所）で実施できました。全小中学校で例年実施される新体力テストは、学校判断での任意実施ではありましたが、学校申込が回復傾向へ転じ、合計参加者は45,712名で、昨年度の約1.5倍増の申し込みがありました。

### イ 育てる－能力開発・育成プログラム

新型コロナウイルス感染症対策を徹底しながら、各競技団体等の協力により、安全且つ効果的なプログラムを実施することができました。3年ぶりに夏季合宿を実施したり、修了式では受講生全員で修了生を送り出したり、大きな行事も受講生が揃った中で実施することができました。

#### (ア) 身体能力開発・育成プログラム及び実施競技

Kids（小学校5・6年生）プログラムでは、様々な競技実践を通じたコーディネーション能力の獲得を主な目的とし、Jr.（中学校1～3年生）プログラムでは、各競技の専門的な技能の獲得を目指していく中で得られた能力・技能を、自分の専門競技に活かすことを目的としました。

○ソフトボール○バドミントン○バレーボール○タグラグビー○ラグビー○バスケットボール  
○ハンドボール○ホッケー○フェンシング○アーチェリー○ライフル射撃○ウエイトリフティング  
○柔道○レスリング○陸上競技○器械体操○スケート

#### (イ) 知的能力開発・育成プログラム

トップアスリートに必要とされる知的・内面的能力の獲得を目的として、Kids7項目、Jr.7項目をそれぞれの年代に合わせた内容で実施しました。

○目標設定○食育○スポーツコンディショニング○メンタルトレーニング○ビジョントレーニング  
○プレゼンテーションスキル○チームビルディング○アンチ・ドーピング  
○スポーツ情報の捉え方・考え方○オリンピック講話○目標の振り返り

#### (ウ) 保護者サポートプログラム

能力開発・育成プログラムをより効果的なものにするために、また日常的なスポーツ活動をより充実させるために、保護者が受講生を万全の体制でサポートできるよう、保護者に対するプログラムを実施しました。

○事業説明○パスウェイ（競技選択の考え方）について○食育

### ウ 活かす－パスウェイプログラム

令和4年度のパスウェイプログラム

中学・高校生期から実施する競技を運動能力や形態特性などの情報と、各競技団体の評価を基にトップアスリートとして世界で活躍できる可能性が高い競技を探すことを目的としています。

#### (ア) オーディション（小学校6年生・中学校2年生対象）

各競技団体に受講生の動きを直接見てもらうことにより評価をいただきました。

(イ) トライアウト（中学校3年生対象）

高校生期から実施する候補競技を各競技団体の方に直接指導してもらうことにより評価をいただきました。

(ウ) 三者面談（小学校6年生・中学校2年生3年生対象）

小学校6年生・中学校2年生では、中学校・高校生期に実施する競技選択に関する情報提供を行いました。中学校3年生では、高校生期の進路・実施競技を話し合い、決定しました。

(エ) 令和4年度の主な国際大会競技実績

【国際大会競技実績】

競技名	種目名	大会名	成績	期
フェンシング	サーブル	アテネサーブルW杯	団体2位	6特
		女子サーブルW杯	団体2位	
		女子サーブル パドヴァGP	個人2位	
	サーブル	アテネサーブルW杯	団体2位	3
		女子サーブルW杯	団体2位	
		アジア選手権大会	団体2位	
		カイロ世界選手権	団体3位	
サーブル	ジュニアW杯ドイツ	団体1位	11	
ラグビー フットボール	ラグビー(7人制)	ワールドラグビー・セブンズ チャレンジャーシリーズ 2022 チリ大会	団体1位	7
		アジアラグビーセブンズシリーズ 2022ラウンド2韓国大会	団体1位	
自転車競技	ポイントレース・オムニウム・ マディソン	アジア自転車競技選手権大会	個人1位	9
	女子マディソン・ 女子オムニウム	2022ジャパントラックカップ	個人1位	
	インディビジュアルパーシュート・ スクラッチレース	アジア自転車競技選手権大会(ジュニアの部)	個人1位	12
	ポイントレース・オムニウム	アジア自転車競技選手権大会(ジュニアの部)	個人1位	12
ハンドボール		Yellow cup	団体3位	7
セーリング	IQFOIL級	第53回フランス・オリンピックウィーク		1
		iQFoil世界選手権		
陸上競技	やり投げ	オレゴン世界陸上		7
ショートトラック スピードスケート	1500m	ISU World Cup 2022/23		8

## (8) 施設提供事業（令和4年度の主な大会等）

## 福岡県立スポーツ科学情報センター

期 日	大 会 名
4月2日（土）	にしけいカップ クライミング大会
4月3日（日）	筑紫リーグ卒部ドッジボール大会
4月17日（日）	第6回春季福岡県高等学校ハンドボール競技大会
4月17日（日）	かるた大会
4月23日（土）	第6回春季福岡県高等学校ハンドボール競技大会
4月24日（日）	福岡県バウンドテニス協会40周年記念大会
4月30日（土）	第21回九州フットサルリーグ（福岡ラウンド①）
4月30日（土）・1日（日）	第9回アジア選手権大会（東アジアリズムダンス大会in福岡）
5月7日（土）・8日（日）	福岡県高等学校総合体育大会バスケットボール中部ブロック予選会
5月14日（土）・15日（日）	福岡県高等学校体育大会ハンドボール競技選手権大会
5月21日（土）・22日（日）	福岡県高等学校総合体育大会バドミントン県予選
5月21日（土）・22日（日）	福岡県高等学校総合体育大会レスリング大会
5月28日（土）・29日（日）	福岡県高等学校体育大会ハンドボール競技選手権大会
6月4日（土）	日本チアダンス協会 ワークショップ in九州
6月5日（日）	全国小学生ハンドボール大会 福岡県予選兼フェスティバル
6月19日（日）	第41回九州障害者卓球選手権（福岡大会）
7月1日（金）	Fリーグ2022-2023ディビジョンI第3節 ボルクバレット北九州vsY.S.C.C
7月16日（土）・17日（日）	第38回福岡県ジュニア体操競技選手権大会
7月16日（土）・17日（日）	筑前地区中学校剣道大会
7月18日（祝月）	アマチュアキックボクシング九州大会
7月23日（土）・24日（日）	福岡県ドッジボール選手権
7月24日（日）	第33回全日本ジュニア及び第20回全日本マスターズ大会
7月27日（水）・28日（木）	第73回福岡県中学校総合体育大会（県大会）体操競技大会
7月31日（日）	手塚杯 オープントーナメント全九州空手道選手権大会
8月6日（土）	九州ブロック第1回フライト選手権大会・ダンス&フェスティバルin福岡
8月11日（祝木）	3×3の大会
8月18日（木）・19日（金）	九州地区男女バスケットボール大会（おもれい籠球祭）
8月20日（土）	JCDA CHEERDANCE COMPETITION IN SUMMER
8月25日（木）	TSO バスケットボール大会
8月28日（日）	第24回イーストカップチャンピオンシップ予選大会
9月2日（金）・4日（日）	全農CUP TOP32 福岡大会
9月10日（土）	福岡県職員全庁球技大会県大会 バドミントン
9月17日（土）	福岡県U15クラブバスケットボール大会
9月25日（日）	JFA第28回全日本U-15フットサル選手権大会福岡県大会
10月7日（金）・8日（土）	ノジマTリーグ ホームゲーム
10月9日（日）	JAPANツアーリードクライミング大会
10月15日（土）	スポーツ・レクリエーション大会
10月16日（日）	福岡県小学生錬成大会・中学生新人大会
10月23日（日）	スポーツフェスタ・ふくおか「スポーツレクリエーション祭」バウンドテニス大会
10月23日（日）	第3回初段認定福岡大会（かるた）
10月29日（土）・30日（日）	第40回福岡県中学校新人体操競技大会
11月3日（祝木）	福岡県高等学校バスケットボール選手権大会（ウインターカップ予選）
11月5日（土）	Fリーグ2022-2023ディビジョンI第3節 ボルクバレット北九州vsフウガドルすみだ
11月5日（土）・6日（日）	福岡県高等学校レスリング新人選手県大会
11月6日（日）	九州小学生ハンドボール大会 福岡県予選
11月19日（土）・20日（日）	第24回イーストカップチャンピオンシップ
11月25日（金）	福岡県精神障がい者バレーボール大会
11月26日（土）	第47回日本ハンドボールリーグ福岡大会
11月27日（日）	第28回サバキチャレンジ全日本大会 2022年全日本空手道選手権大会
12月2日（金）	Fリーグ2022-2023ディビジョンI第15節 ボルクバレット北九州vs名古屋オーシャンズ
12月4日（日）	第7回九州ビーチボール大会
12月9日（金）	第69回福岡県聴覚特別支援学校総合体育大会
12月10日（土）・11日（日）	第15回 福岡県小学生体操競技大会

期 日	大 会 名
12月12日(月)～15日(木)	第73回福岡県学生バドミントン秋季リーグ戦
12月17日(土)・18日(日)	ノジマTリーグ 2022-2023シーズン
12月17日(土)・18日(日)	新森杯争奪高校柔道錬成会
12月25日(日)	九州女子フットサルリーグ
1月14日(土)・15日(日)	福岡県高等学校バスケットボール新人大会 中部ブロック予選会
1月21日(土)・22日(日)	第12回福岡県ジュニアハンドボール選手権大会
1月28日(土)・29日(日)	福岡県(福岡市)地方青少年なぎなた錬成大会
2月4日(土)・5日(日)	福岡県中学校新人体育大会 福岡県中学校新人バスケットボール大会
2月11日(祝土)・12日(日)	春の福岡県小学生ドッジボール選手権
2月28日(火)	TS0 バスケットボール大会
3月5日(日)	福岡県実業団バドミントン後期リーグ戦
3月16日(木)	TS0 バスケットボール大会
3月17日(金)	第62回九州・山口医科学生体育大会
3月19日(日)	2023サバキチャレンジ九州大会
3月19日(日)	実業団バドミントン後期リーグ戦
3月19日(日)	にしけいカップ クライミング大会
3月21日(祝火)	第39回福岡県パウンドテニス選手権大会
3月25日(土)・26日(日)	第40回若獅子旗大会

### 福岡県立総合プール

日 程	競 技 会 等 名
6月11日(土)・12日(日)	全九州高等学校選手権大会水泳競技大会兼第73回水球末弘杯
6月18日(土)・19日(日)	第60回全九州高等学校水球競技大会県予選会
7月8日(金)～10日(日)	全九州高等学校体育大会第60回全九州高等学校水球競技大会
9月3日(土)	第40回福岡県中学校新人水泳競技大会
10月23日(日)	第66回筑後ジュニア水泳競技大会
11月8日(火)～17日(木)	第43回九州学生アイスホッケーリーグ戦
11月13日(日)	第37回桜泳S.G.選手権大会
11月19日(土)・20日(日)	第65回福岡県民スポーツ大会兼冬季大会スケート競技出場選考会
11月26日(土)・27日(日)	第36回市民総合スポーツ大会兼第31回福岡市アイスホッケー戦ジュニア・レディス親善大会
12月4日(日)	第65回福岡県民体育大会兼第78回国民体育大会冬季大会スケート競技出場選手最終選考会
12月8日(木)	第3回九州学生アイスホッケー選手権(かねふく杯)
12月11日(日)	第62回福岡市中学校総合体育大会スケート大会
2月5日(日)	第2回福岡県小中学生ショートトラックスピードスケート競技会
2月11日(祝土)	第14回スポーツアイスホッケー交流大会
2月12日(日)	第36回市民総合スポーツ大会第47回福岡市フィギュアスケート競技会
2月19日(日)	アイスホッケー女子U16-U14ブロックキャンプ(九州ブロック)
3月11日(土)・12日(日)	全九州フィギュアスケート競技大会
3月14日(火)～19日(日)	第40回九州学生アイスホッケー選手権大会
3月21日(祝火)	第36回市民総合スポーツ大会第47回スピード競技会

### 福岡県立総合射撃場

期 日	大 会 名
4月16日(土)・17日(日)	第一次福岡公式大会
4月27日(水)・28日(木)	ワールドカップ国内予選
5月7日(土)・8日(日)	第一次長崎公式大会
5月21日(土)・22日(日)	第二次福岡公式大会
6月5日(日)	福岡県猟友会安全射撃大会
6月11日(土)・12日(日)	第二次長崎公式大会
7月9日(土)・10日(日)	第三次福岡公式兼九州選手権
8月6日(土)・7日(日)	第三次長崎公式大会
9月4日(日)	福岡県選手権大会
9月17日(土)・18日(日)	第四次福岡公式大会
10月20日(木)	全日本女子選手権大会
10月22日(土)・23日(日)	全日本選手権大会



(9) スポーツ教室（アクションスクール）の運営状況

ア センタープログラム

教室名		1期	2期	3期	4期	年間参加者数
太極拳	火	10	10	11	9	40
ピラティスベーシック		12	13	14	15	54
ヒザ腰スッキリ		6	8	8	9	31
ストレッチポール体操		15	15	15	15	60
こころヨガ		8	9	9	9	35
ナイトヨガ		15	15	13	13	56
健康増進ベリーダンス（ゆったりベリーダンス時間）	水	5	4	5	3	17
筋トレ&リラックスヨガ		6	6	8	11	31
はじめてのピラティス		8	10	11	8	37
ステップエアロ		15	15	15	15	60
ファットバーニング		10	11	9	8	38
リラックスヨガ		15	15	15	15	60
はじめてのマットピラティス	木	15	15	15	15	60
ボディメイクエアロ		8	7	6	10	31
リフレッシュヨガ		4	9	6	6	25
ちよつとヨガ		12	15	15	15	57
シェイプエアロ		5	7	5	5	22
ビギナーヨガ		15	15	14	15	59
ZUMBAGOLD	金	15	13	13	15	56
ファイティングエクササイズ		4	5	5	4	18
アンチエイジングヨガ		7	9	10	8	34
健康体操シニアヨガ		15	15	15	15	60
スタイルupピラティス		6	7	7	12	32
ビューティーヨガ		15	15	15	15	60
親子deヨガ	木					
ジュニア体操	火	24	24	24	24	96
	木	24	24	24	24	96
キッズヒップホップダンス	水	15	15	14	8	52
ジュニアヒップホップダンス		13	13	14	15	55
キッズチアダンス	金	15	15	14	14	58
ジュニアチアダンス		11	14	13	14	52
中高生ヒップホップダンス	土	9	6	6	5	26
ボルダリング	水	20	20	19	17	76
	木	20	19	19	17	75
	土	20	20	20	20	80
スポーツライフコース		4	5	3	7	19

※親子deヨガについては、受講生少数で規定により実施していない。

イ プールプログラム

教室名		参加者数	
一般水泳	火	15	
	水	14	
	金	11	
	金	7	
スキルアップマスターズ	水	11	
	金	7	
ナイトアクアビクス	水	11	
アクアヨガ	木	5	
ヒザ腰スッキリ教室	木	8	
トータルコンディションドック	木	9	
アクアビクス	金	8	
ジュニア水泳	幼児・児童クラス	火	24
		水	24
		木	23
		金	25
	児童クラス	火	50
		水	50
		木	48
		金	48
アーティスティックスイミング	土	11	
飛込教室	土	10	
水球教室	土	21	
選手・育成コース	選手	6	
	育成	13	

ウ スケートプログラム

教室名		前期	後期
アイスホッケー	木	30	30
フィギュアスケート	木	14	14
初級スケート	幼児・低学年児童クラス	20	18
	児童クラス	25	18
中級スケート	幼児・低学年児童クラス	6	16
	児童クラス	20	24
短期スケート①	土		50
短期スケート②	土		50
短期スケート③	土		50
短期スケート④	土		50
短期スケート⑤	土		50

(参考) 令和4年度 指定管理施設 月別利用者統計

福岡県立スポーツ科学情報センター

利用施設名		月	4月	5月	6月	7月	8月	9月	
施設 利用	メインアリーナ		3,717	5,393	6,249	13,260	9,070	12,961	
	サブアリーナ		2,463	2,697	3,774	2,851	3,210	3,894	
	多目的アリーナ		3,124	2,129	2,426	2,936	2,816	3,244	
	クライミングウォール		260	40	40	60	220	40	
	ボルダリングウォール		260	40	40	60	220	40	
	視聴覚室		745	589	590	848	918	740	
	会議室		137	174	119	178	205	205	
	第1研修室		0	0	0	0	0	0	
	第2研修室		0	0	0	0	0	0	
	第1・2研修室		595	815	711	929	1,096	710	
	第3研修室		245	290	100	275	413	100	
	第4研修室		200	100	20	270	150	30	
	第3・4研修室		1,012	1,960	1,598	838	1,375	2,110	
	和室		90	133	285	242	413	209	
	小計(占用利用)		12,848	14,360	15,952	22,747	20,106	24,283	
	アリーナ個人利用	一般		20	26	19	28	23	24
		児童生徒		46	66	66	92	55	66
	クライミングウォール 個人利用	一般		167	244	213	211	207	253
		児童生徒		19	14	6	12	8	6
	ボルダリングウォール 個人利用	一般		46	40	37	35	35	19
児童生徒			2	0	0	0	0	1	
小計(個人利用)		300	390	341	378	328	369		
合計		13,148	14,750	16,293	23,125	20,434	24,652		
宿泊	洋室	一般	14	49	70	80	75	14	
		児童生徒	190	188	72	460	596	36	
	和室	一般	0	0	3	5	0	0	
		児童生徒	0	0	11	18	38	15	
小計		204	237	156	563	709	65		
トレーニング	トレーニング室	一般	4,929	5,298	5,482	5,858	5,346	5,232	
		児童生徒	157	117	142	212	217	117	
小計		5,086	5,415	5,624	6,070	5,563	5,349		
相談 事業	健康体力づくり相談	一般	0	6	0	5	0	8	
		児童生徒	0	0	0	1	0	0	
	総合運動能力向上相談	一般	0	0	23	0	0	0	
		児童生徒	0	32	66	12	1	26	
	筋力向上相談	一般	0	0	1	1	0	0	
		児童生徒	0	0	0	0	0	0	
	全身持久力向上相談	一般	0	0	0	0	0	0	
		児童生徒	0	0	0	0	0	0	
	スポーツ心理相談	一般	0	0	0	0	0	0	
		児童生徒	0	0	0	0	0	0	
スポーツ医事相談	一般	0	6	0	5	0	8		
	児童生徒	0	0	0	1	0	0		
小計		0	44	90	25	1	42		
合計		18,438	20,446	22,163	29,783	26,707	30,108		

福岡県立総合プール

利用施設名		月	4月	5月	6月	7月	8月	9月
施設 利用	プール		2,341	6,302	8,985	7,075	5,119	8,481
	スケート		1,855	-	-	-	-	-
	会議室		165	101	125	224	581	252
	合計		4,361	6,403	9,110	7,299	5,700	8,733

福岡県立総合射撃場

利用施設名		月	4月	5月	6月	7月	8月	9月
施設 利用	ライフル(A・R・S・B)射撃		109	143	109	95	77	58
	ライフル(大口径)射撃		88	64	54	71	34	70
	クレー射撃		465	440	375	356	349	382
	合計		662	647	538	522	460	510

10月	11月	12月	1月	2月	3月	合 計
4,350	8,361	7,015	6,029	10,321	4,445	91,171
2,414	2,802	3,394	1,649	2,245	2,437	33,830
2,492	2,169	2,584	1,802	1,893	2,593	30,208
940	40	40	40	40	40	1,800
190	40	40	40	40	40	1,050
710	1,066	775	645	1,029	715	9,370
238	212	225	167	195	280	2,335
0	0	0	0	0	0	0
0	0	0	0	0	0	0
837	1,014	942	696	981	706	10,032
53	159	40	120	160	20	1,975
70	135	385	0	200	100	1,660
1,736	1,525	1,760	1,345	1,690	1,840	18,789
217	266	259	200	173	345	2,832
14,247	17,789	17,459	12,733	18,967	13,561	205,052
26	24	18	25	23	16	272
56	77	55	46	90	89	804
181	197	94	75	174	199	2,215
10	5	4	2	27	18	131
22	16	16	9	12	11	298
5	0	0	0	0	0	8
300	319	187	157	326	333	3,728
14,547	18,108	17,646	12,890	19,293	13,894	208,780
83	197	128	38	39	394	1,181
157	94	178	259	82	341	2,653
8	6	0	0	54	0	76
17	28	36	30	9	63	265
265	325	342	327	184	798	4,175
5,377	5,069	4,313	4,615	5,243	5,631	62,393
114	196	182	143	260	154	2,011
5,491	5,265	4,495	4,758	5,503	5,785	64,404
0	11	0	52	0	10	92
0	1	0	0	0	0	2
10	8	0	4	0	0	45
44	95	65	105	86	0	532
0	0	0	0	0	1	3
0	0	0	0	0	0	0
0	0	0	3	0	3	6
0	0	0	0	0	0	0
0	0	0	0	0	0	0
0	0	0	0	0	0	0
0	10	0	11	0	11	51
0	1	0	0	0	0	2
54	126	65	175	86	25	733
20,357	23,824	22,548	18,150	25,066	20,502	278,092

10月	11月	12月	1月	2月	3月	合 計
3,009	3,778	3,496	3,336	3,096	3,888	58,906
	7,647	6,331	7,914	6,656	7,662	38,065
48	272	202	304	715	296	3,285
3,057	11,697	10,029	11,554	10,467	11,846	100,256

10月	11月	12月	1月	2月	3月	合 計
86	64	21	19	16	61	858
122	62	44	46	50	90	795
834	249	103	99	137	314	4,103
1,042	375	168	164	203	465	5,756

# IV 施設の概要

## 1 福岡県立スポーツ科学情報センターの概要

### (1) 建設概要

立地場所	福岡市博多区東平尾公園二丁目1番4号
敷地面積	22,900㎡
構造規模	鉄筋コンクリート造(一部鉄骨造)4階建
建築面積	8,700㎡
延床面積	23,656㎡
事業費	100億8,000万円
工期	平成5年3月～平成7年5月
駐車場	240台



〈メインアリーナ〉

\*地下駐車場は180台収容可 センター前屋外駐車場は60台収容可

- 1階 事務室、トレーニング室、スポーツ情報コーナー、多目的アリーナ、授乳室、浴室 他
- 2階 メインアリーナ、サブアリーナ、視聴覚室、研修室(和室を含む。) 他
- 3階 宿泊室、洗濯室、自動販売機コーナー 他

### (2) 施設内容

#### ① メインアリーナ、サブアリーナ、多目的アリーナ及びクライミングウォール等

施設名	内容	
メインアリーナ	46m×39m 1,794㎡ 観覧席2,000席	バスケットボール2面、バレーボール2面、ハンドボール2面、卓球15面、バドミントン10面、体操 他
サブアリーナ	34m×26m 884㎡	バスケットボール1面、バレーボール2面、卓球6面、バドミントン4面、体操 他
多目的アリーナ	26m×15m 390㎡×2室	柔道4面、剣道4面、空手4面、なぎなた4面、各種体操 他
クライミングウォール	14m×6m	利用には特別許可が必要です。
ボルタリングウォール	4m×10m	利用には特別許可が必要です。

メインアリーナ及びサブアリーナは1/2での部分使用が可能

多目的アリーナは、1/2 又は 1/4での部分使用が可能

#### ② 研修室、視聴覚室、会議室及び和室

研 修 室	第1研修室	35人	*第1、第2研修室は合併使用ができます。
	第2研修室	20人	
	第3研修室	100人	*第3、第4研修室は合併使用ができます。
	第4研修室	100人	
	視聴覚室	100人	
	会議室	15人	
	和室 1	30人	*和室1、2は合併使用ができます。
	和室 2	30人	

③ 宿泊室

宿 泊 室	洋 室	97人
	和 室	32人



〈宿泊室（洋室）〉

④ 測定・トレーニング

ア 健康体力測定諸室

健康体力測定室、メディカル検査室、バイオメカニクス室、  
スポーツ心理室、スポーツ情報処理室、医務室、相談室、スタッフ室

イ トレーニング室

室 名		内 容
トレーニング室	335.7㎡	トレーニング機器等
エアロビクス室	100.7㎡	ストレッチマット、エクササイズボール、ダンベル等
リラクゼーションルーム	59.6㎡	リラクゼーション機器等
幼児コーナー	24.4㎡	ビデオ、絵本
浴室等	287.1㎡	更衣室、浴室、サウナ

⑤ 情報サービス

スポーツ情報コーナー、展示コーナー

⑥ 管理・共用コーナー

室 名	内 容
管 理 諸 室	役員室、所長室、事務室 他
団 体 事 務 室	福岡県体育研究所、公益財団法人福岡県スポーツ協会 福岡県高等学校体育連盟
共 用 コ ー ナ ー	自動販売機コーナー 他

### (3) 施設の使用料・利用料金

#### ◆◆アリーナの占用利用料金◆◆

(平日)

(円)

種類	利用時間 区分	9:00～	13:00～	18:00～	9:00～	13:00～	9:00～
		12:00	17:00	21:00	17:00	21:00	21:00
メインアリーナ	アマチュアスポーツに係る競技会 練習会に使用する場合	8,620	11,490	10,860	20,120	22,350	30,980
	上記の場合で入場料を徴収する場合	25,870	34,490	32,580	60,370	67,070	92,950
	その他の目的で使用する場合	112,110	149,490	141,180	261,600	290,670	402,790
サブアリーナ	アマチュアスポーツに係る競技会 練習会に使用する場合	4,150	5,530	5,210	9,680	10,750	14,900
	上記の場合で入場料を徴収する場合	12,450	16,600	15,650	29,060	32,260	44,710
	その他の目的で使用する場合	53,980	71,970	67,820	125,960	139,800	193,780
多目的アリーナ	アマチュアスポーツに係る競技会 練習会に使用する場合	3,830	5,100	4,790	8,940	9,900	13,730
	上記の場合で入場料を徴収する場合	11,490	15,330	14,370	26,830	29,700	41,200
	その他の目的で使用する場合	49,820	66,440	62,280	116,270	128,720	178,550
クライミング ウォール	アマチュアスポーツに係る競技会 練習会に使用する場合	2,810	3,750	3,550	6,570	7,310	10,130
	上記の場合で入場料を徴収する場合	8,450	11,280	10,650	19,730	21,930	30,390
	その他の目的で使用する場合	36,660	48,880	46,160	85,540	95,040	131,700
ボルダリング ウォール	アマチュアスポーツに係る競技会 練習会に使用する場合	1,560	2,080	1,980	3,650	4,070	5,630
	上記の場合で入場料を徴収する場合	4,690	6,260	5,950	10,960	12,220	16,910
	その他の目的で使用する場合	20,360	27,150	25,790	47,520	52,950	73,320

- 備考
- ・本部室及び放送室並びに放送設備、又は冷暖房を使用するときの額は、当該使用区分の額に含みます。
  - ・使用時間を超過したときの額は、超過1時間につき、当該使用区分の1時間当たりの額の5割増相当額の超過料金をお支払いいただきます。
  - ・特別な設備を設置して電気を使用するときは、実費相当額の利用料金を加算してお支払いいただきます。
  - ・土、日、祝日の利用料金は2割増となります。

#### ◆◆アリーナの個人利用料金◆◆

区分	一般	児童生徒	65歳以上	障害者
使用単位	2時間	2時間	2時間	2時間
1回券	310円	150円	全額免除	全額免除
回数券 (11枚)	3,100円	1,500円		

(注)使用時間を超過したときは、超過1時間につき、上記使用区分の全額の1時間あたりの額の超過料金をお支払いいただきます。

◆◆クライミングウォール・ボルダリングウォールの個人利用料金◆◆

区 分	一 般	児童生徒	65歳以上	障 害 者
使用単位	2時間	2時間	2時間	2時間
1回券	310円	150円	全額免除	全額免除
回数券 (11枚)	3,100円	1,500円		

(注)使用時間を超過したときは、超過1時間につき、上記使用区分の全額の1時間あたりの額の超過料金をお支払いいただきます。

◆◆研修室の利用料金◆◆

施設名	料 金
会 議 室	1時間につき 470円
第1研修室	1時間につき 470円
第2研修室	1時間につき 370円
第3研修室	1時間につき 900円
第4研修室	1時間につき 1,010円
和 室	1時間につき 690円
視 聴 覚 室	1時間につき 950円

◆◆宿泊室の利用料金◆◆

施設名	使用単位	区 分	料 金
宿 泊 室 (洋室)	一 泊	一 般	3,190円
		児童生徒	1,590円
宿 泊 室 (和室)	一 泊	一 般	1,380円
		児童生徒	690円

※別途、宿泊税として1人1泊200円を徴収いたします。

◆◆附属設備の利用料金◆◆

種 類	単 位	利用料金	備 考
得点表示盤	1式1回(1日)	2,550円	移動式
放送設備	1式1回(1日)	3,190円	
掲示板支持装置A	1㎡1回(1日)	3,190円	スポーツ大会の場合 (長期継続使用の場合を除く)
	1㎡1回(1日)	6,380円	スポーツ大会以外の場合 (長期継続使用の場合を除く)
掲示板支持装置B	1㎡1回(1日)	1,060円	長期継続使用の場合
バレーボール用フロアコート	1式1回(1日)	68,240円	
テニス用フロアコート	1式1回(1日)	40,770円	
バドミントン用フロアコート	1式1回(1日)	16,290円	
いす	1脚1回(1日)	120円	観客用折りたたみいす
フロアシート	1枚1回(1日)	830円	
コインロッカー	1回	50円	

備考 この表において「長期継続使用」とは、1か月以上の使用をいう。

◆◆トレーニング室の利用料金◆◆

区 分	一 般	高校生以下(児童は不可)	学校教育活動	強化指定選手	65歳以上の者	障害者等※1
使用単位	2時間	2時間	2時間	2時間	2時間	2時間
一回券	370円+50円	190円+50円	半額免除※2	全額免除※3	全額免除※3	全額免除※3
回数券 (11回券)	3,700円+500円	1,900円+500円				

(注)使用時間を超過したときは、超過1時間につき、上記使用区分の全額の1時間あたりの額の超過料金をお支払いいただきます。

※1 身体障害者等：身体障害者手帳、療育手帳、精神障害者保健福祉手帳の交付を受けている者

※2 ロッカー代50円を含んだ金額を一括徴収いたします。

※3 利用料金免除区分においても、ロッカー代50円は徴収いたします。

◆◆健康体力測定室の使用料◆◆

相談事業名	使用単位	区 分	料 金	学校教育活動	強化指定(団体・選手)
健康体力づくり	1 回	一 般 児童生徒	630円 310円	半額免除	全額免除 全額免除
全身持久力向上相談	1 回	一 般 児童生徒	2,660円 1,330円	半額免除	全額免除 全額免除
筋力向上相談	1 回	一 般 児童生徒	2,660円 1,330円	半額免除	全額免除 全額免除
総合運動能力向上相談	1 回	一 般 児童生徒	2,660円 1,330円	半額免除	全額免除 全額免除
スポーツ心理相談	1 回	一 般 児童生徒	1,590円 790円	半額免除	全額免除 全額免除

※減免対象

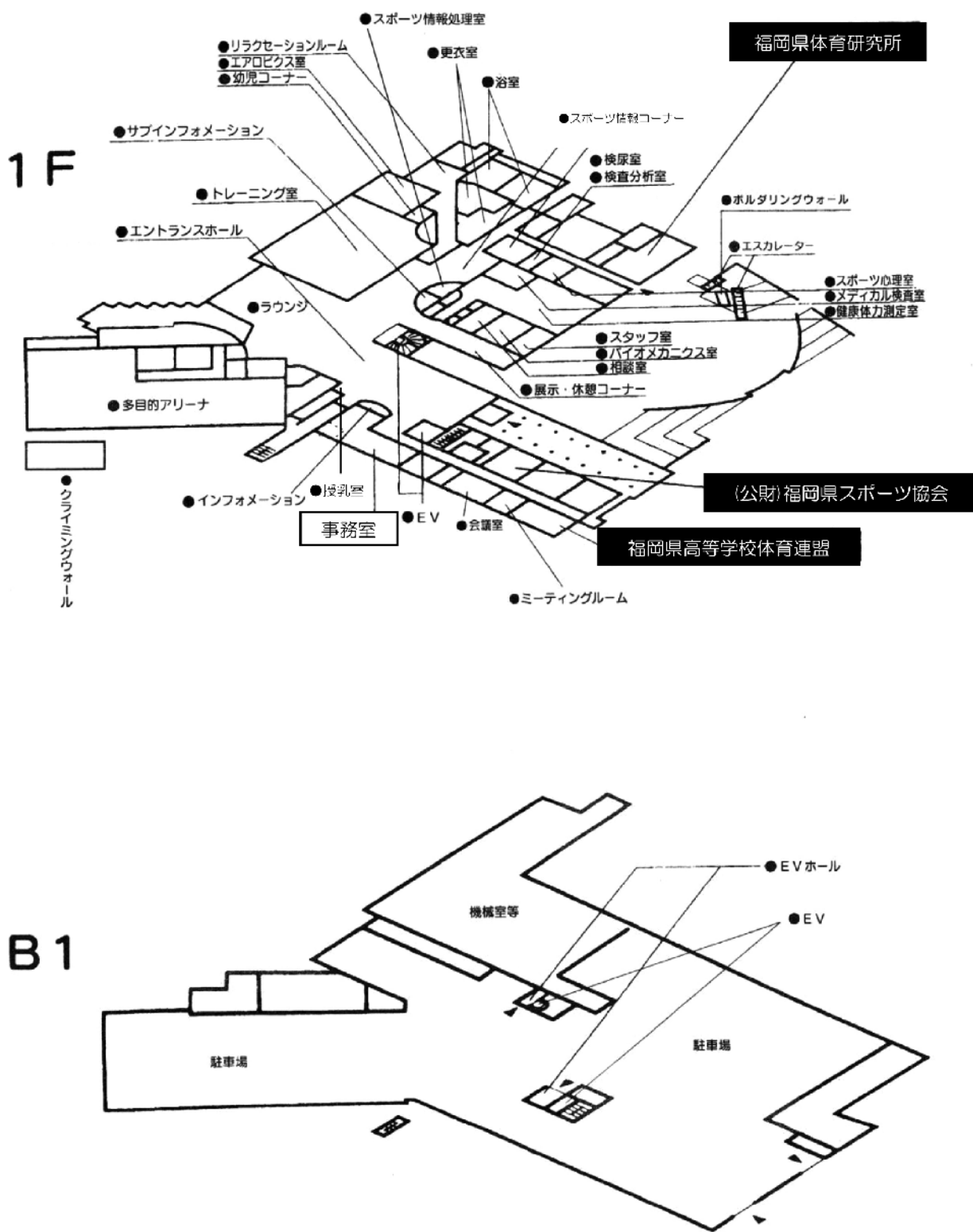
- ・学校教育活動：学校が教育活動の一環として、体育に関する指導訓練を行うために利用する場合（大学及び高等専門学校を除く）
- ・強化指定選手：福岡県選手強化推進実行委員会が発行した指定証を有する者
- ・強化指定団体：福岡県選手強化推進実行委員会が指定した団体

※ 一旦納入した使用料は原則として返還いたしません。

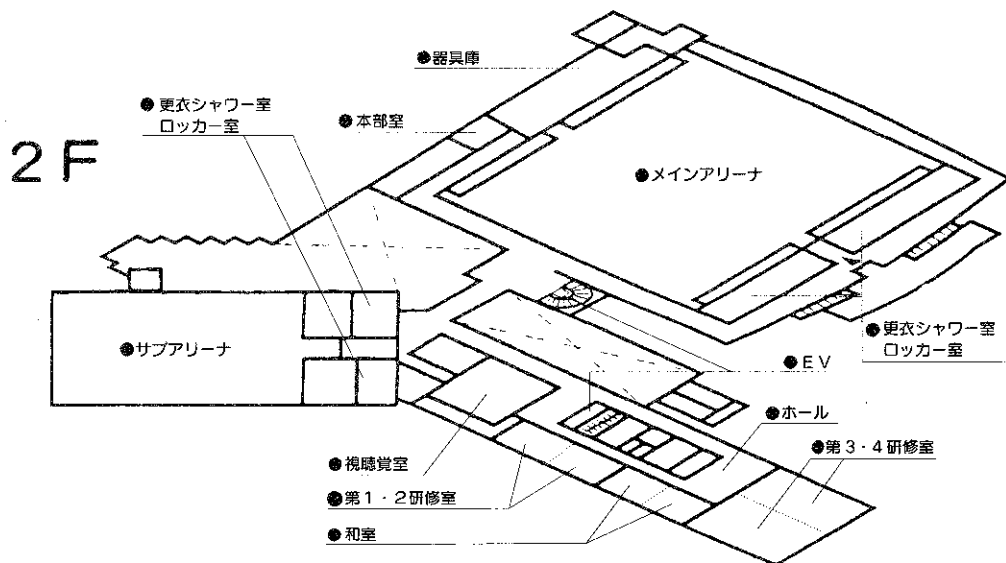
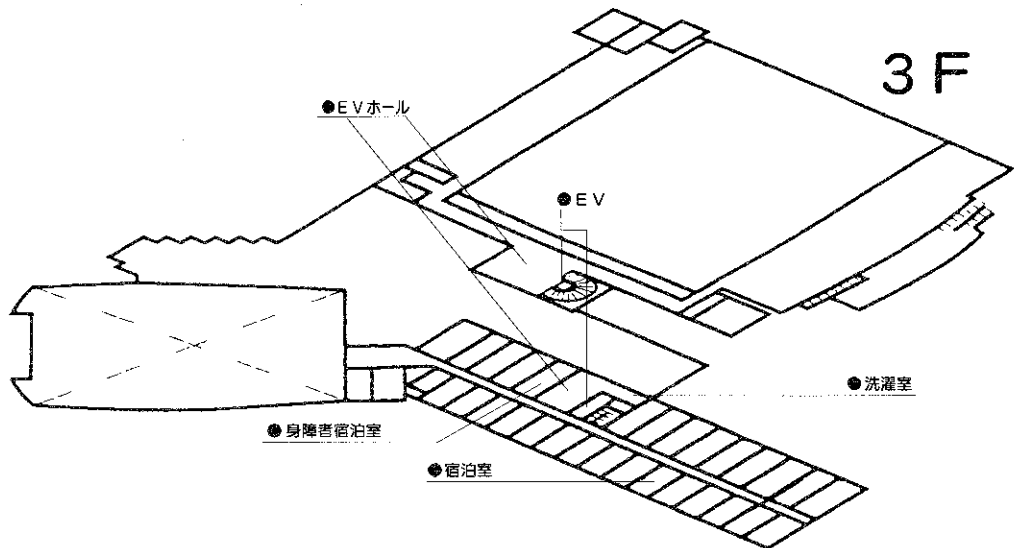
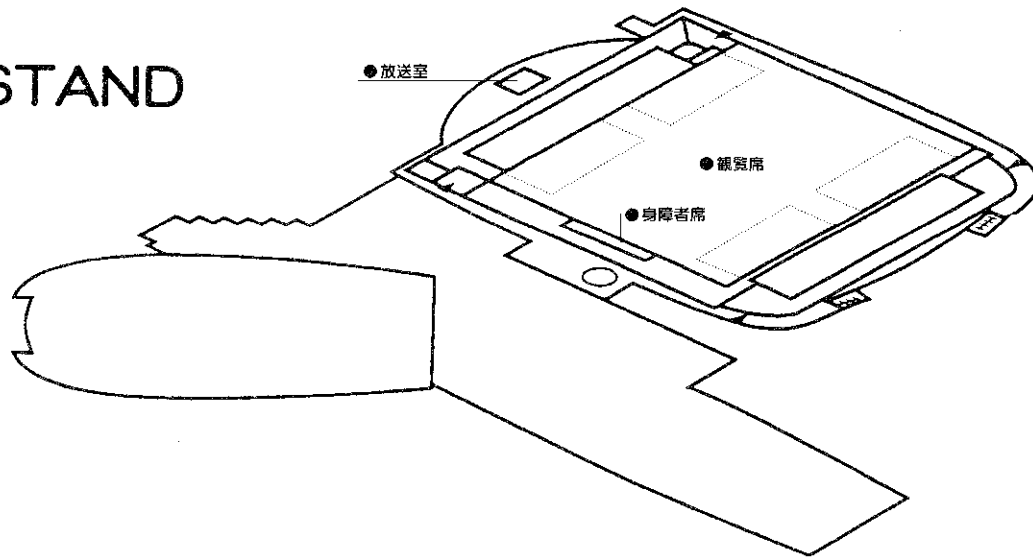
※ 児童生徒とは、高校生以下です。



(4) 福岡県立スポーツ科学情報センター平面図



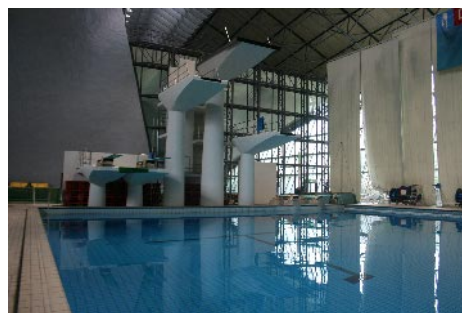
# STAND



## 2 福岡県立総合プールの概要

### (1) 建設概要

立地場所	福岡市博多区東平尾公園 二丁目1番3号
敷地面積	21,866.40㎡
延床面積	12,746.35㎡
観覧席数	50mプール 2,440席 25mプール 350席
事業費	47億円
工期	昭和62年12月22日～平成元年3月31日



〈飛込プール〉

### (2) 施設内容

区 分	内 容
プ ー ル	・50mプール 50m×8レーン 水深2.0m～2.2m ・25mプール 25m×8レーン 水深1.0m～1.4m ・飛込プール 20m×22m 水深5m
スケート	スケートリンク 60m×30m
会議室	会議室 50名
管理諸室等	事務室 日本ボーイスカウト福岡県連盟事務局 福岡県水泳連盟事務局

### (3) 施設の使用料・利用料金

#### ◆◆プール・スケートリンクの個人利用料金◆◆

プール（夏季プール）25m及び50mプール（7/1～9/30）

区 分	一 般	中・高校生	児 童	65歳以上の者	身障者等
使用単位	2時間以内	2時間以内	2時間以内	2時間以内	2時間以内
1回券	420円+50円	320円+50円	210円+50円	全額免除※1	全額免除※1

プール（温水プール）25mプールのみ（10/上旬～翌年6/30）

区 分	一 般	中・高校生	児 童	65歳以上の者	身障者等
使用単位	2時間以内	2時間以内	2時間以内	2時間以内	2時間以内
1回券	420円+50円	320円+50円	210円+50円	全額免除※1	全額免除※1

スケートリンク（11/1～翌年4/上旬）

区 分	一 般	中・高校生	児 童	65歳以上の者	身障者等
使用単位	フリータイム	フリータイム	フリータイム	フリータイム	フリータイム
1回券	1,090円+50円	780円+50円	580円+50円	全額免除※1	全額免除※1
使用単位	4時間以内	4時間以内	4時間以内	4時間以内	4時間以内
1回券	880円+50円	630円+50円	470円+50円	全額免除※1	全額免除※1

備考 ※1 利用料金免除区分においても、ロッカー代50円は徴収いたします。

- ・スケートリンクは貸靴代として390円が必要です。
- ・土曜日は、高校生以下のスケートリンク利用料金は無料です。（スケート貸靴代除く）
- ・保護者が同伴する児童については、保護者一人につき、当該児童一人が無料です。（スケート貸靴代除く）
- ・30人以上の団体利用の場合は、利用料金が割引となります。  
（30人以上は2割引、100人以上は4割引、200人以上は5割引）
- ・学校利用の場合は、利用料金が5割減免になります。

## ◆◆プール・スケートリンクの占用利用料金◆◆

(円)

種 類	利用時間		9:00～	13:00～	17:00～	9:00～	13:00～	9:00～	備 考
	区分		13:00	17:00	21:00	17:00	21:00	21:00	
50 m プ ール	アマチュアスポーツに係る競技会練習会に使用する場合		50,120	50,120	62,650	100,250	112,780	162,910	5月20日 ～ 9月30日
	上記の場合で入場料を徴収する場合		150,380	150,380	187,980	300,770	338,360	488,750	
	その他の目的に使用する場合		300,770	300,770	375,960	601,540	676,730	977,500	
25 m プ ール	夏 季	アマチュアスポーツに係る競技会練習会に使用する場合	34,170	34,170	42,150	68,350	76,330	110,510	7月1日 ～ 9月30日
		上記の場合で入場料を徴収する場合	102,530	102,530	126,460	205,070	228,990	331,530	
	温 水	アマチュアスポーツに係る競技会練習会に使用する場合	51,260	51,260	63,790	102,530	115,060	166,330	10月15日 ～ 翌年6月30日
		上記の場合で入場料を徴収する場合	153,800	153,800	191,400	307,600	345,200	499,000	
飛 込 プ ール	アマチュアスポーツに係る競技会練習会に使用する場合		1時間につき 5,690円					5月20日 ～ 9月30日  10月上旬 ～ 翌年6月30日	
	上記の場合で入場料を徴収する場合		1時間につき 17,080円						
	その他の目的に使用する場合		1時間につき 34,170円						

種 類	利用時間		9:00～	13:00～	17:00～	9:00～	13:00～	9:00～	備 考
	区分		13:00	17:00	21:00	17:00	21:00	21:00	
ス ケ ー ト リ ン ク	アマチュアスポーツに係る競技会練習会に使用する場合		66,070	66,070	83,160	132,150	149,240	215,320	11月1日 ～ 翌年 4月10日
	上記の場合で入場料を徴収する場合		198,230	198,230	249,500	396,470	447,740	645,970	
	その他の目的に使用する場合		396,470	396,470	499,000	792,940	895,480	1,291,950	

- 備考 1 競技役員室・選手招集室・放送室・放送設備・レーンロープを使用するときの額は、当該使用区分の額に含みます。
- 2 使用時間を超過したときの額は、超過1時間につき、当該使用区分の額の1時間当たりの額の5割増相当額の超過料金をお支払いいただきます。
- 3 特別な設備を設置して電気を使用するとき、又は冷暖房を使用するときは、実費相当額の料金が必要な場合があります。
- 4 土、日、祝日の利用料金は2割増となります。

◆◆附属施設の利用料金◆◆

施設名	料金
会議室	1時間につき 560円

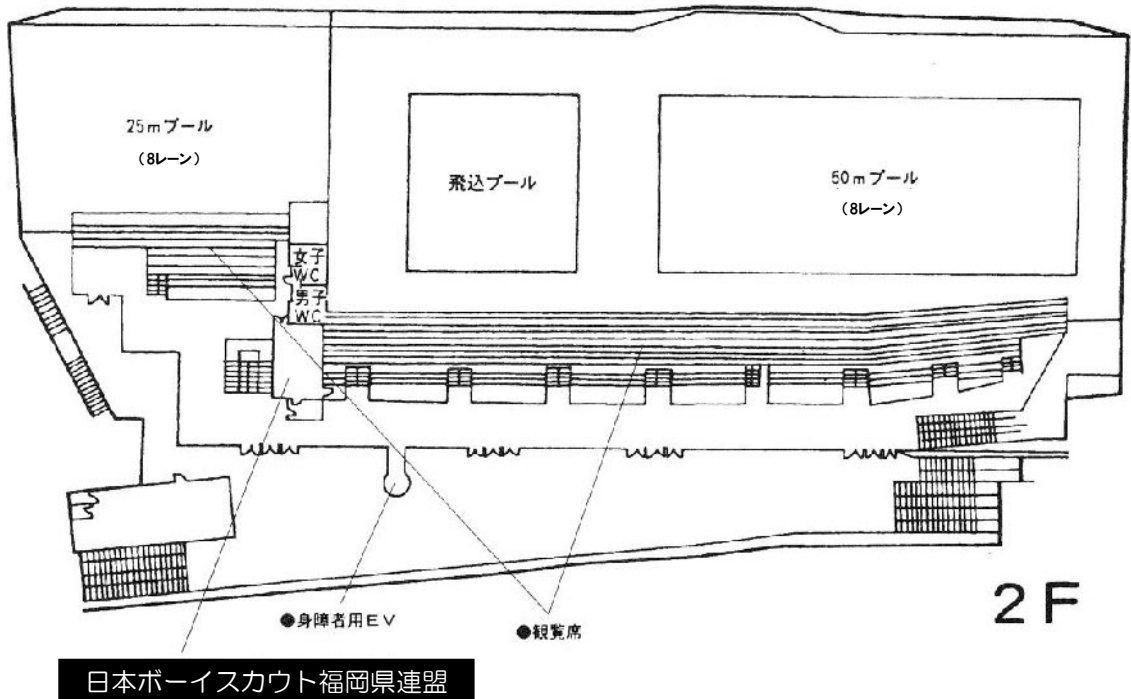
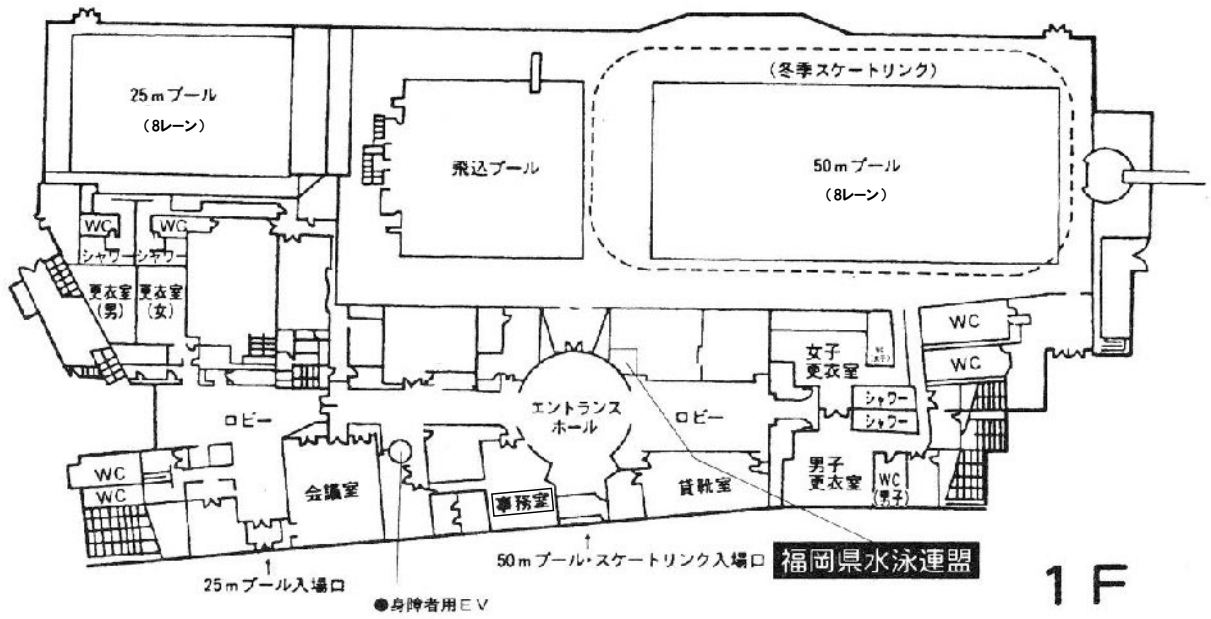
◆◆附属設備の利用料金◆◆

種別	単位	利用料金	備考	
電光掲示板	1式1回(1日)	13,670円	固定式	
電光掲示板	1式1回(1日)	6,830円	移動式	
自動計時装置	1式1回(1日)	3,410円	タッチボード等	
水球用35秒計	1式1回(1日)	3,410円		
放送設備	1式1回(1日)	3,410円		
水泳競技用具	1式1回(1日)	3,410円	競技種目別	
ペースタイマー	1式1回(1日)	3,410円		
審判台	1組1回(1日)	1,130円	水球用	
掲示板支持装置A	1㎡1回(1日)	3,410円	スポーツ大会の場合 (長期継続使用の場合を除く。)	広告掲示物の掲出を含む。1㎡未満の端数は、切り上げる。
掲示板支持装置A	1㎡1回(1日)	6,830円	スポーツ大会以外の場合 (長期継続使用の場合を除く。)	
掲示板支持装置B	1㎡1回(1日)	1,130円	長期継続使用の場合	
アイスホッケーゴールポスト	1式1回(1日)	3,410円		

備考 この表において「長期継続使用」とは、1か月以上の使用をいう。

※一旦納入した利用料金は原則として返還いたしません。

(4) 福岡県立総合プール平面図



### 3 福岡県立総合射撃場の概要

#### (1) 建設概要

立地場所	筑紫野市大字柚須原223-25
敷地面積	146,000㎡
競技場	24,400㎡
総工費	20億1,400万円
駐車場	157台収容



〈エアライフル射撃場〉

#### (2) 施設内容

区 分	内 容
クレー射撃場	トラップ2面(14,770㎡) スキート2面(4,020㎡)
フィールド射撃場	トラップ、スキート射場に併設 (スキート・ラビット・トラップ・ダブルトラップ)
エアライフル射撃場	鉄骨平屋(1,298㎡) 覆道式 28射座
スモールボアライフル射撃場	鉄骨平屋(778㎡) バッフル式 28射座
大口径射撃場	鉄骨平屋(60㎡) バッフル式 5射座(50m・100m)
管 理 棟	鉄骨平屋(334㎡) 身障者用スロープ・トイレ完備

#### (3) 施設の使用料・利用料金

##### ◆◆個人使用の場合◆◆

種 類	単 位	区 分	料 金 ( 1 人 )
ライフル射撃場	1 日	中学校、高等学校及び 中等教育学校の生徒並び に高等専門学校の学生	230円
		大 学 生	430円
		そ の 他 の 者	640円
	1 日	中学校、高等学校及び 中等教育学校の生徒並び に高等専門学校の学生	190円
		大 学 生	390円
		そ の 他 の 者	600円
	1 日	中学校、高等学校及び 中等教育学校の生徒並び に高等専門学校の学生	510円
		大 学 生	700円
		そ の 他 の 者	910円
散弾銃射撃場 スキート射撃場 トラップ射撃場	1 日		2,540円
大口径射撃場	1 日	ライフル銃	2,410円
	1 日	散弾銃(スラグ弾)	2,830円

◆◆占用利用の場合◆◆

種 類		単 位	料 金
ラ イ フ ル 射 撃 場	エアライフル	9時から12時まで	40円に利用人数を乗じた額及び 10,180円の合計額
		12時から17時まで	40円に利用人数を乗じた額及び 17,000円の合計額
		9時から17時まで	40円に利用人数を乗じた額及び 27,290円の合計額
	スモールボアライフル	9時から12時まで	310円に利用人数を乗じた額及び 10,180円の合計額
		12時から17時まで	310円に利用人数を乗じた額及び 17,000円の合計額
		9時から17時まで	310円に利用人数を乗じた額及び 27,290円の合計額
散弾銃射撃場 スキート射撃場 トラップ射撃場		1 日	1,930円に利用人数を乗じた額及 び18,740円の合計額
大 口 径 射 撃 場	ライフル銃	9時から12時まで	960円に利用人数を乗じた額及び 23,830円の合計額
		12時から17時まで	960円に利用人数を乗じた額及び 38,500円の合計額
		9時から17時まで	960円に利用人数を乗じた額及び 58,360円の合計額
	散弾銃（スラグ弾）	9時から12時まで	960円に利用人数を乗じた額及び 30,450円の合計額
		12時から17時まで	960円に利用人数を乗じた額及び 47,760円の合計額
		9時から17時まで	960円に利用人数を乗じた額及び 72,920円の合計額

備考 ・料金が日を単位として定められている場合において、使用時間が1日に満たないときは、1日とする。  
 ・「占用使用」とは、ライフル射撃場のエアライフル若しくはスモールボアライフル若しくは大口径射撃場の施設を独占して使用する場又はスキート射撃場若しくはトラップ射撃場の一面を独占して使用する場をいい、「個人使用」とは、ライフル射撃場のビームライフルの施設にあっては当該施設を使用する場合を、それ以外の施設にあっては占用使用以外の場合をいう。  
 ・「児童」とは小学校（義務教育学校の前期課程及び特別支援学校の小学部を含む。）の児童及びこれらに準ずる者（ライフル射撃場のエアライフルの施設の個人使用の場合にあっては十歳未満の者を除く。）を、「生徒」とは中学校（義務教育学校の後期課程、中等教育学校の前期課程及び特別支援学校の中学部を含む。）又は高等学校（中等教育学校の後期課程及び特別支援学校の高等部を含む。）の生徒及びこれらに準ずる者（ライフル射撃場のスモールボアライフルの施設の個人使用の場合にあっては18歳未満の者を除く。）を、「学生」とは大学の学生及びこれに準ずる者をいう。

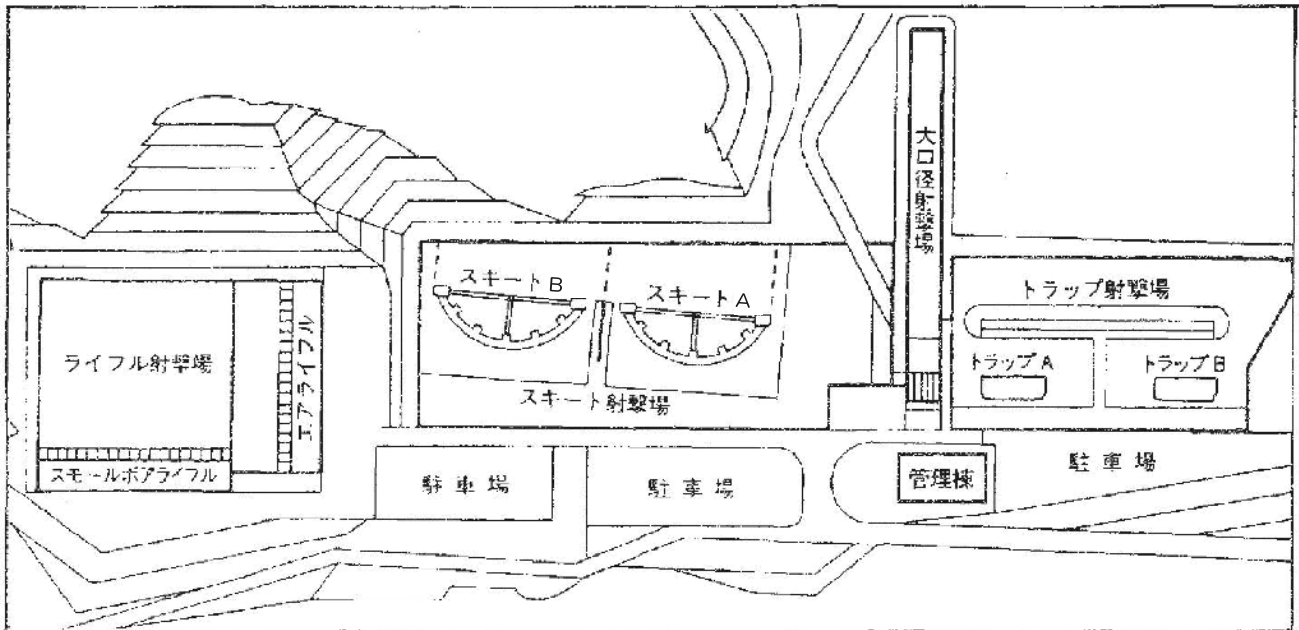
◆◆その他◆◆

種 類	単 位	料 金	摘 要
クレー（ピジョン）	枚	54円	コイン式は44円
クレー（ラビット）	枚	110円	
大口径標的	枚	310円	100m・50m用
耳栓	組	210円	
電子標的代	1日	260円	

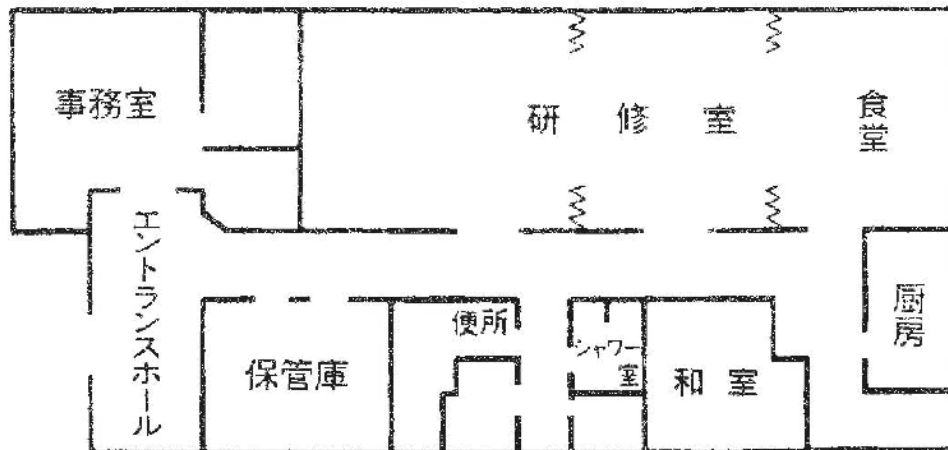


# 福岡県立総合射撃場

## (1) 配置図

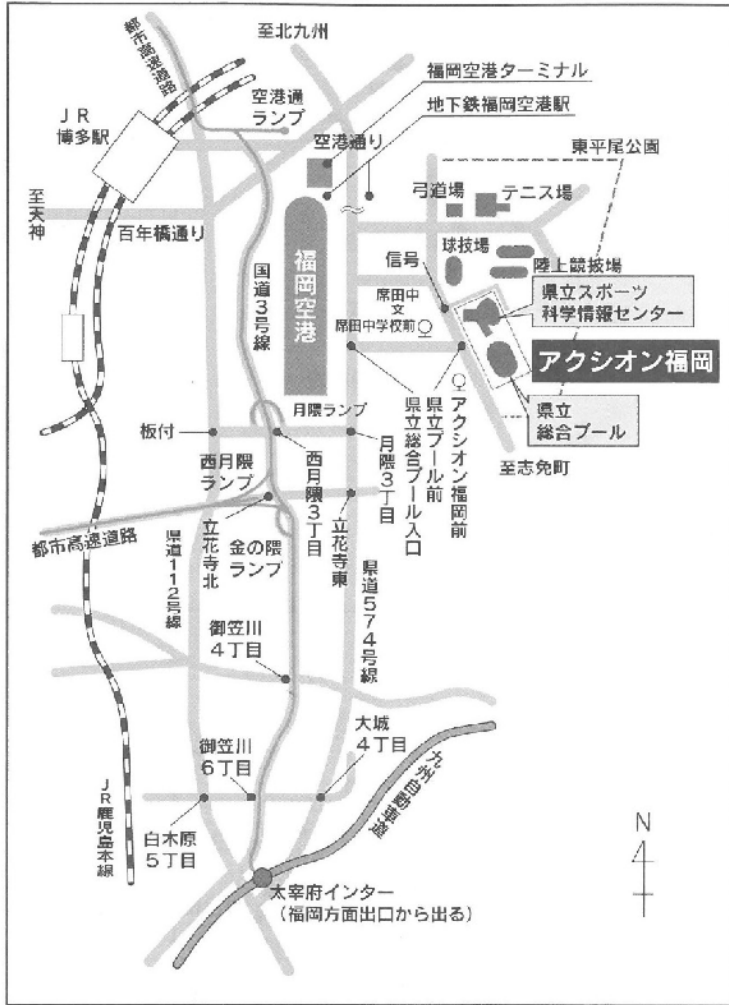


## (2) 管理棟平面図



# V 交通案内

県立スポーツ科学情報センター、県立総合プール



## バス

博多バスターミナルから

14番乗り場

37 37-1 38 39 39B のバス

・・・約20分

「アクション福岡前」下車

福岡空港から

地下鉄4番出口 福岡空港前バス停から

37 38 39 のバス

・・・約7分

「アクション福岡前」下車

## 車

JR博多駅から・・・約20分

都市高速道路利用の場合

姪浜・香椎・福岡IC方面からは

「月隈出口」降車後・・・約5分

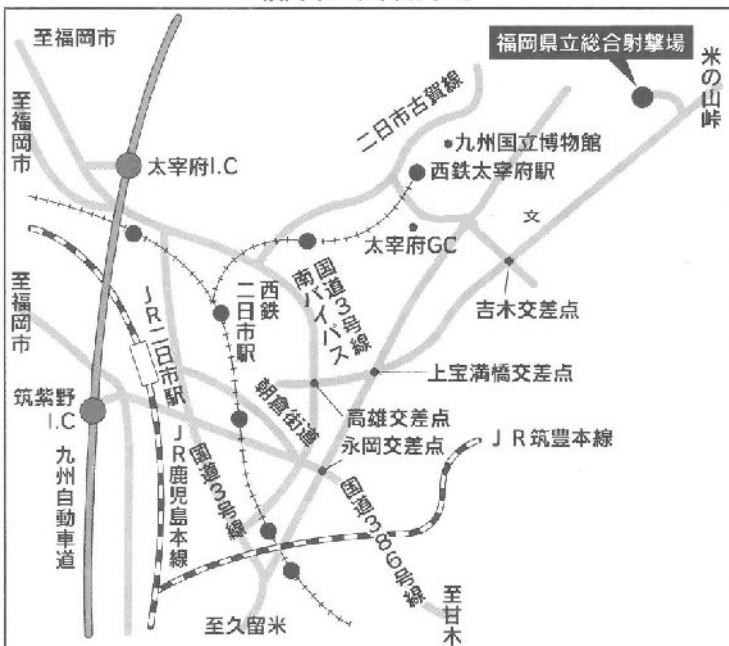
太宰府方面からは

「金の隈出口」降車後・・・約5分

福重・野芥方面からは

「西月隈出口」降車後・・・約5分

福岡県立総合射撃場



## 車

福岡空港から・・・約40分

JR博多駅から・・・約60分





### 福岡県立スポーツ科学情報センター

〒812-0852  
福岡市博多区東平尾公園二丁目1番4号  
T E L 092-611-1717  
F A X 092-611-1600  
E-mail : [accion@f-sponet.or.jp](mailto:accion@f-sponet.or.jp)



### 福岡県立総合プール

〒812-0852  
福岡市博多区東平尾公園二丁目1番3号  
T E L 092-623-4400  
F A X 092-612-2526  
E-mail : [info\\_accionpool@lep.bbiq.jp](mailto:info_accionpool@lep.bbiq.jp)



### 福岡県立総合射撃場

〒818-0001  
筑紫野市大字袖須原 223-25  
TEL・FAX 092-924-6996



公益財団法人福岡県スポーツ振興センター